

บทที่ 2

ผลการปฏิบัติตามมาตรการป้องกันและ แก้ไขผลกระทบสิ่งแวดล้อม



บทที่ 2

ผลการปฏิบัติตามมาตรการป้องกันและแก้ไขผลกระทบสิ่งแวดล้อม

2.1 การปฏิบัติตามมาตรการป้องกันและแก้ไขผลกระทบสิ่งแวดล้อม

บริษัท ยูไนเต็ด แอนนาลิสต์ แอนด์ เอ็นจิเนียริง คอนซัลแตนท์ จำกัด (ยูเออี) (Third party) ได้ดำเนินการติดตามตรวจสอบตามมาตรการป้องกันและแก้ไขผลกระทบสิ่งแวดล้อมที่กำหนดไว้ในรายงานการประเมินผลกระทบสิ่งแวดล้อมของโครงการฯ ประกอบด้วยประเด็นสำคัญ ดังนี้

แผนปฏิบัติการด้านสิ่งแวดล้อม	
1) มาตรการทั่วไป	8) การระบายน้ำและป้องกันน้ำท่วม
2) คุณภาพอากาศ	9) การจัดการของเสีย
3) ระดับเสียง และ ความสั่นสะเทือน	10) การเพาะเลี้ยงสัตว์น้ำและการประมง
4) คุณภาพน้ำทะเล	11) เศรษฐกิจ-สังคม
5) อุทกพลศาสตร์ สมุทรศาสตร์ และการเปลี่ยนแปลงชายฝั่ง	12) สาธารณสุข อาชีวอนามัยและความปลอดภัย
6) ทรัพยากรชีวภาพบนบกและทรัพยากรชีวภาพในน้ำ	13) การท่องเที่ยวและสุนทรียภาพ
7) การคมนาคมขนส่ง	

2.2 ผลการปฏิบัติตามมาตรการป้องกันและแก้ไขผลกระทบสิ่งแวดล้อม

สำหรับผลการติดตามตรวจสอบการปฏิบัติตามมาตรการป้องกันและแก้ไขผลกระทบสิ่งแวดล้อม ระหว่างเดือนมกราคม-มิถุนายน พ.ศ. 2567 ของโครงการฯ ได้ดำเนินการ เมื่อวันที่ 18 มิถุนายน พ.ศ. 2567 แสดงดังรูปที่ 2-1 โดยมีรายละเอียดผลการปฏิบัติตามมาตรการทั่วไป และมาตรการป้องกันและแก้ไขผลกระทบสิ่งแวดล้อม ระยะดำเนินการแสดงดังตารางที่ 2-1 และมีตัวอย่างการปฏิบัติตามมาตรการฯ แสดงดังรูปที่ 2-2 ถึง รูปที่ 2-73 ซึ่งมีรายละเอียดแสดงดังภาคผนวก ข



รูปที่ 2-1 การติดตามตรวจสอบการปฏิบัติตามมาตรการฯ และการประชุมสรุปผลการปฏิบัติตามมาตรการฯ
ระหว่างเดือนมกราคม-มิถุนายน พ.ศ. 2567 โดย Third party ร่วมกับผู้แทนจาก
บริษัท เจซี มารีน พอร์ต จำกัด

ตารางที่ 2-1 ผลการปฏิบัติตามมาตรการป้องกันและแก้ไขผลกระทบสิ่งแวดล้อมของโครงการทำเทียบเรือ บริษัท เจซี มารีน พอร์ต จำกัด ระหว่างเดือนมกราคม-มิถุนายน พ.ศ. 2567

มาตรการป้องกันและแก้ไขผลกระทบสิ่งแวดล้อม	รายละเอียดการปฏิบัติตามมาตรการ	ปัญหาอุปสรรค และการแก้ไข	หมายเหตุ / เอกสารอ้างอิง
1. มาตรการทั่วไป 1) บริษัท เจซี มารีน พอร์ต จำกัด ต้องยึดถือและปฏิบัติตามมาตรฐานการป้องกันและแก้ไขผลกระทบสิ่งแวดล้อมในมาตรการป้องกันและแก้ไขผลกระทบสิ่งแวดล้อมในระยะดำเนินการตามที่ได้เสนอไว้ในรายงานการประเมินผลกระทบสิ่งแวดล้อมโครงการทำเทียบเรือ บริษัท เจซี มารีน พอร์ต จำกัด ตั้งอยู่ที่ ตำบลทุ่งสุขลา อำเภอสทิงพระ จังหวัดสงขลา อย่างเคร่งครัดและต่อเนื่อง	โครงการปฏิบัติตามมาตรการป้องกันและแก้ไขผลกระทบสิ่งแวดล้อมอย่างเคร่งครัด โดยเจ้าหน้าที่ของทางโครงการในระดับต่าง ๆ อาทิ ผู้จัดการท่าเรือ เจ้าหน้าที่สิ่งแวดล้อม เจ้าหน้าที่ความปลอดภัยในการทำงาน และเจ้าหน้าที่ฝ่ายบุคคล ร่วมกันดำเนินการ ดูแล ควบคุมและกำกับการดำเนินงานโครงการให้เป็นไปตามที่มาตรการกำหนด	-	-
2) บริษัท เจซี มารีน พอร์ต จำกัด ต้องดำเนินการติดตามตรวจสอบการปฏิบัติตามมาตรการป้องกันและแก้ไขผลกระทบสิ่งแวดล้อม และดำเนินการกำหนดในรายงานการประเมินผลกระทบสิ่งแวดล้อมของโครงการทำเทียบเรือ บริษัท เจซี มารีน พอร์ต จำกัด ที่ตั้งตำบลทุ่งสุขลา อำเภอสทิงพระ จังหวัดสงขลา รวมทั้งจัดทำรายงานผลการปฏิบัติตามมาตรการป้องกันและแก้ไขผลกระทบสิ่งแวดล้อมและมาตรการติดตามตรวจสอบผลกระทบสิ่งแวดล้อมและเสนอต่อสำนักงานนโยบายและแผนทรัพยากรธรรมชาติและสิ่งแวดล้อม (สผ.), กรมเจ้าท่า และเทศบาลนครแหลมฉบัง โดยรายงานผลการปฏิบัติตามมาตรการฯ ระยะดำเนินการ ระหว่างกรกฎาคม-ธันวาคม พ.ศ. 2566 เป็นที่เรียบร้อยแล้ว เมื่อวันที่ 30 มกราคม พ.ศ. 2567 โดยรายงานผลการปฏิบัติตามมาตรการฯ ฉบับนี้ เป็นรายงานผลการปฏิบัติตามมาตรการฯ ในระยะดำเนินการ ระหว่างเดือน มกราคม-มิถุนายน พ.ศ. 2567	โครงการมอบหมายให้บริษัท ยูไนเต็ด แอนนาลิสต์ แอนด์ เอ็นจิเนียริง คอนซัลแตนท์ จำกัด เป็นผู้ดำเนินการติดตามตรวจสอบการปฏิบัติตามมาตรการป้องกันและแก้ไขผลกระทบสิ่งแวดล้อม และมาตรการติดตามตรวจสอบผลกระทบสิ่งแวดล้อม รวมถึงจัดทำรายงานผลการปฏิบัติตามมาตรการป้องกันและแก้ไขผลกระทบสิ่งแวดล้อมและมาตรการติดตามตรวจสอบผลกระทบสิ่งแวดล้อมและเสนอต่อสำนักงานนโยบายและแผนทรัพยากรธรรมชาติและสิ่งแวดล้อม (สผ.), กรมเจ้าท่า และเทศบาลนครแหลมฉบัง โดยรายงานผลการปฏิบัติตามมาตรการฯ ระยะดำเนินการ ระหว่างกรกฎาคม-ธันวาคม พ.ศ. 2566 เป็นที่เรียบร้อยแล้ว เมื่อวันที่ 30 มกราคม พ.ศ. 2567 โดยรายงานผลการปฏิบัติตามมาตรการฯ ฉบับนี้ เป็นรายงานผลการปฏิบัติตามมาตรการฯ ในระยะดำเนินการ ระหว่างเดือน มกราคม-มิถุนายน พ.ศ. 2567	-	ภาคผนวก ค-1

ตารางที่ 2-1 (ต่อ) ผลการปฏิบัติตามมาตรการป้องกันและแก้ไขผลกระทบสิ่งแวดล้อมของโครงการทำเทียบเรือ บริษัท เจซี มารีน พอร์ต จำกัด ระหว่างเดือนมกราคม-มิถุนายน พ.ศ. 2567

มาตรการป้องกันและแก้ไขผลกระทบสิ่งแวดล้อม	รายละเอียดการปฏิบัติตามมาตรการ	ปัญหาอุปสรรค และการแก้ไข	หมายเหตุ / เอกสารอ้างอิง
3) ในกรณีที่บริษัท เจซี มารีน พอร์ต จำกัด มีความจำเป็นต้องเปลี่ยนแปลงรายละเอียดโครงการ หรือ มาตรการป้องกันและแก้ไขผลกระทบสิ่งแวดล้อม และมาตรการติดตามตรวจสอบผลกระทบสิ่งแวดล้อมที่ได้เสนอไว้ในรายงานการประเมินผลกระทบสิ่งแวดล้อมที่ได้รับความเห็นชอบไปแล้วให้บริษัท เจซี มารีน พอร์ต จำกัด แจ้งให้หน่วยงานที่มีอำนาจหน้าที่ในการพิจารณาอนุมัติ หรือ อนุญาตดำเนินการ ดังนี้ (1) หากหน่วยงานผู้อนุมัติ หรือ อนุญาตเห็นว่าการเปลี่ยนแปลงดังกล่าวเกิดผลต่อสิ่งแวดล้อมมากกว่า หรือ เทียบเท่ามาตรการที่กำหนดไว้ในรายงานการประเมินผลกระทบสิ่งแวดล้อมที่ได้รับความเห็นชอบไว้แล้ว ให้หน่วยงานผู้อนุมัติหรืออนุญาตรับจดแจ้งให้เป็นไปตามหลักเกณฑ์ และเงื่อนไขที่กำหนดไว้ในกฎหมายนั้น ๆ ต่อไปพร้อมกับให้จัดทำแผนการเปลี่ยนแปลงดังกล่าวข้างต้นที่รับจดแจ้งไว้ แจ้งให้สำนักงานนโยบายและแผนทรัพยากรธรรมชาติและสิ่งแวดล้อมเพื่อทราบ (2) หากหน่วยงานผู้อนุมัติ หรือ อนุญาตเห็นว่าการเปลี่ยนแปลงดังกล่าวอาจกระทบต่อสาระสำคัญในรายงานการประเมินผลกระทบสิ่งแวดล้อมที่ได้รับความเห็นชอบไว้แล้วให้หน่วยงานผู้อนุมัติ หรือ อนุญาตจัดส่งรายงานการเปลี่ยนแปลงดังกล่าวให้สำนักงานนโยบายและแผนทรัพยากรธรรมชาติและสิ่งแวดล้อม เพื่อเสนอให้คณะกรรมการผู้ชำนาญการพิจารณาการประเมินผลกระทบสิ่งแวดล้อมชุดที่เกี่ยวข้องให้	ปัจจุบัน บริษัท เจซี มารีน พอร์ต จำกัด ยังไม่มีความจำเป็นในการเปลี่ยนแปลงรายละเอียดโครงการฯ หรือ มาตรการป้องกันและแก้ไขผลกระทบสิ่งแวดล้อม หรือ มาตรการติดตามตรวจสอบผลกระทบสิ่งแวดล้อมตามที่ได้เสนอไว้ในรายงานประเมินผลกระทบสิ่งแวดล้อม (EIA) แต่อย่างไรใด หากมีการเปลี่ยนแปลงโครงการจะดำเนินการตามที่มีมาตรการฯ กำหนด	-	-

ตารางที่ 2-1 (ต่อ) ผลการปฏิบัติตามมาตรการป้องกันและแก้ไขผลกระทบสิ่งแวดล้อมของโครงการท่าเทียบเรือ บริษัท เจซี มารีน พอร์ต จำกัด ระหว่างเดือนมกราคม-มิถุนายน พ.ศ. 2567

มาตรการป้องกันและแก้ไขผลกระทบสิ่งแวดล้อม	รายละเอียดการปฏิบัติตามมาตรการ	ปัญหาอุปสรรค และการแก้ไข	หมายเหตุ / เอกสารอ้างอิง
<p>ความเห็นชอบประกอบก่อนดำเนินการเปลี่ยนแปลง และเมื่อโครงการได้รับอนุมัติ หรือ อนุญาตให้มีการเปลี่ยนแปลง ให้งานของผู้อนุมัติ หรือ ผู้อนุญาตแจ้งผลการเปลี่ยนแปลงดังกล่าวให้สำนักงานนโยบายและแผนทรัพยากรธรรมชาติและสิ่งแวดล้อมเพื่อทราบ</p>			
<p>4) จัดให้มีช่องทางรับเรื่องราวร้องทุกข์ ความเดือดร้อนของประชาชน ที่ได้รับผลกระทบจากการดำเนินงานของโครงการท่าเทียบเรือบริษัท เจซี มารีน พอร์ต จำกัด จะต้องตรวจสอบข้อมูลพร้อมทั้งดำเนินการแก้ไขปัญหาคความเดือดร้อนและให้ความช่วยเหลือด้วยความเป็นธรรม และแจ้งให้สำนักงานนโยบายและแผนทรัพยากรธรรมชาติและสิ่งแวดล้อมและหน่วยงานที่เกี่ยวข้องทราบ</p>	<p>โครงการจัดให้มีช่องทางรับการร้องเรียนทั้งหมด 2 ช่องทาง ดังนี้</p> <ol style="list-style-type: none"> 1. Facebook ของโครงการ (www.facebook.com/jcmarineport) ซึ่งชุมชนสามารถ inbox แจ้งเรื่องร้องเรียนได้ทันที และทางเบอร์โทรศัพท์ (038-351473) 2. การจัดประชุมคณะกรรมการติดตามตรวจสอบผลกระทบสิ่งแวดล้อมและสุขภาพ ของบริษัท เจซี มารีน พอร์ต จำกัด โดยมีการจัดประชุมเป็นประจำทุกเดือน ที่บริษัท เจซี มารีน พอร์ต จำกัด โดยผู้ร่วมประชุมประกอบด้วยผู้แทนจากโครงการ ชุมชน และนักวิชาการอิสระ และการจัดประชุมคณะกรรมการติดตามตรวจสอบผลกระทบสิ่งแวดล้อม (EIA Monitoring Committee) เพื่อประชาสัมพันธ์ผลการดำเนินงานของโครงการ รับฟังข้อคิดเห็นจากผู้เข้าร่วมกิจกรรม และนำไปปรับปรุงการดำเนินงานโครงการต่อไปนอกจากนี้ โครงการจัดให้มีแผนผังขั้นตอนการดำเนินการจัดการเรื่องร้องเรียน/ร้องทุกข์ เพื่อใช้เป็นแนวทางในการรับและแก้ไขเรื่องร้องเรียนที่เกิดขึ้น ทั้งนี้ระหว่างเดือนมกราคม-มิถุนายน พ.ศ. 2567 ไม่พบเรื่องร้องเรียนแต่อย่างใด 	-	<p>รูปที่ 2-2</p> <p>และภาคผนวก ค-2</p> <p>ถึง ภาคผนวก ค-3</p>

โครงการทำเทียบเรือ บริษัท เจซี มาร์ีน จำกัด ระยะดำเนินการ

ระหว่างเดือนมกราคม-มิถุนายน พ.ศ. 2567

ตารางที่ 2-1 (ต่อ) ผลการปฏิบัติงานและแก้ไขผลกระทบบ้างสิ่งแวดล้อมของโครงการท่าเทียบเรือ บริษัท เจซี มารีน พอร์ต จำกัด ระหว่างเดือนมกราคม-มิถุนายน พ.ศ. 2567

มาตรการป้องกันและแก้ไขผลกระทบสิ่งแวดล้อม	รายละเอียดการปฏิบัติตามมาตรการ	ปัญหาอุปสรรค และการแก้ไข	หมายเหตุ / เอกสารอ้างอิง
2. ทรัพยากรสิ่งแวดล้อมด้านกายภาพ			
2.1 คุณภาพอากาศ			
1) ควบคุมความเร็วของรถภายในพื้นที่ทำเหมืองและให้ติดป้ายจำกัดความเร็วที่ 15 กิโลเมตรต่อชั่วโมง	โครงการจัดให้มีการติดตั้งป้ายจำกัดความเร็วของรถที่ 15 กิโลเมตรต่อชั่วโมงไว้ภายในพื้นที่โครงการ และจัดให้มีเจ้าหน้าที่คอยควบคุมการจราจร บริเวณถนนทางเข้าโครงการ เพื่อควบคุมให้รถที่เข้ามาภายในพื้นที่ทำเหมืองปฏิบัติตามระเบียบที่กำหนดไว้	-	รูปที่ 2-3 และ รูปที่ 2-4
2) ทำความสะอาดภายในบริเวณโครงการเป็นประจำ เพื่อป้องกัน การฟุ้งกระจายของฝุ่นละออง	โครงการจัดให้มีพนักงานทำความสะอาดถนนส่งสินค้าตลอดระยะเวลาที่มี การขนส่งสินค้า โดยแบ่งเป็น 2 กะ กะละประมาณ 5 คน	-	รูปที่ 2-5
3) จัดหารถดูดฝุ่นบริเวณพื้นที่หน้าทำ เพื่อลดโอกาสในการฟุ้ง กระจายจากกิจกรรมการขนถ่าย	โครงการจัดเตรียมรถดูดฝุ่น สำหรับดูดฝุ่นบริเวณพื้นที่หน้าทำ ลานจอดรถและ ถนนภายในพื้นที่โครงการ โดยหัวหน้างานจะมีหน้าที่พิจารณาสภาพหน้างาน เมื่อพบว่าฝุ่นสะสมจะทำการใช้รถดูดฝุ่นให้เรียบร้อย	-	รูปที่ 2-6
4) ดูแลสภาพผิวถนนภายในโครงการให้อยู่ในสภาพสมบูรณ์ อยู่เสมอ เพื่อลดปัญหาฝุ่นจากถนนฟุ้งกระจาย	โครงการได้เน้นย้ำให้เจ้าหน้าที่ของโครงการคอยตรวจสอบสภาพผิวถนนบริเวณ พื้นที่โครงการ ในกรณีพบความเสียหาย จะแจ้งไปยังฝ่ายซ่อมบำรุงเพื่อ ดำเนินการซ่อมแซม	-	รูปที่ 2-7 และ รูปที่ 2-8
5) ติดตั้งตาข่ายป้องกันและลดความแรงของลมที่อาจพัดทำให้เกิด ฝุ่นฟุ้งกระจาย ดาข่ายมีความสูง 4.5 เมตร ยาว 106.3 เมตร ยาวต่อเนื่องหน้าหน้าทำเหมือง	โครงการจัดให้มีการติดตั้งตาข่ายป้องกันและลดความแรงของลมที่อาจพัดทำให้ เกิดฝุ่นฟุ้งกระจาย โดยดาข่ายมี ยาวต่อเนื่องหน้าหน้าทำเหมือง ตามที่ มาตรการกำหนด	-	รูปที่ 2-9
6) บำรุงรักษาถนนส่งสินค้า เรือลากจูงและเครื่องจักร เพื่อลด ผลพิษที่ออกมาให้กับต่อไอเสีย	โครงการจัดให้มีการบำรุงรักษาเครื่องจักรของโครงการ โดยจัดให้มีแผนการ บำรุงรักษา รวมถึงแบบบันทึกการตรวจสอบสภาพตามแผนที่ได้ระบุไว้ สำหรับ รถขนส่งสินค้าและเรือลากจูงทั้งหมดเป็นของบริษัทลูกค้าที่เข้ามาใช้บริการ ซึ่งโครงการได้กำหนดให้ตัวแทนของบริษัทเรือตรวจสอบอุปกรณ์ต่าง ๆ ให้มี สภาพพร้อมใช้งานอยู่เสมอ	-	รูปที่ 2-10 และ ภาคผนวก ค-4

บริษัท ยไนเต็ด แอนนาลิสต์ แอนด์ เอ็นจิเนียริง คอนซัลแตนท์ จำกัด

2/ ๒๒
 ของบัณฑิตวิทยาลัย มหาวิทยาลัยเทคโนโลยีพระจอมเกล้าธนบุรี (มจธ.) โดย
 1/ ๒๒
 ของบัณฑิตวิทยาลัย มหาวิทยาลัยเทคโนโลยีพระจอมเกล้าธนบุรี (มจธ.) โดย

ได้รับการรับรอง ISO 9001:2015 และ ISO 14001:2015 จากสถาบันมาตรฐานอังกฤษ

โครงการทำเทียบเรือ บริษัท เจซี มารีน พอร์ต จำกัด ระยะดำเนินการ

ระหว่างเดือนมกราคม-มิถุนายน พ.ศ. 2567

ตารางที่ 2-1 (ต่อ) ผลการปฏิบัติตามมาตรการป้องกันและแก้ไขผลกระทบสิ่งแวดล้อมของโครงการทำเทียบเรือ บริษัท เจซี มารีน พอร์ต จำกัด ระหว่างเดือนมกราคม-มิถุนายน พ.ศ. 2567

มาตรการป้องกันและแก้ไขผลกระทบสิ่งแวดล้อม	รายละเอียดการปฏิบัติตามมาตรการ	ปัญหาอุปสรรค และการแก้ไข	หมายเหตุ / เอกสารอ้างอิง
7) กำหนดให้เรือที่เข้าเทียบท่าทุกลำ ขับเครื่องยนต์ที่เมื่อได้ทำการจอดเรือเรียบร้อยแล้ว	โครงการจัดให้มีป้ายระดับเครื่องยนต์ โดยติดตั้งไว้บริเวณพื้นที่ทำเทียบเรือ	-	รูปที่ 2-11
8) ติดตั้งระบบตักไอน้ำบริเวณท่าระบายบายนอกจากถังน้ำมัน เพื่อป้องกันไอระเหย่น้ำมันสำหรับการ load น้ำมันลงเรือ	โครงการจัดให้มีการติดตั้งระบบตักไอน้ำบริเวณท่าระบายบายนอกจากถังน้ำมัน เพื่อป้องกันไอระเหย่น้ำมันสำหรับการ load น้ำมันลงเรือ	-	รูปที่ 2-12
9) ฉีดน้ำเพิ่มความชื้นให้กับถ่านหินภายในเรือลำเลียงก่อนตักสินค้า เพื่อป้องกันการเกิดฝุ่นละอองและการติดไฟระหว่างการขนถ่ายถ่านหิน	โครงการจัดให้มีการฉีดพรมน้ำเพิ่มความชื้นให้กับถ่านหินภายในเรือลำเลียงก่อนตักสินค้า เพื่อป้องกันการเกิดฝุ่นละอองและการติดไฟระหว่างการขนถ่ายถ่านหิน	-	-
10) ติดตั้งแผ่นยางป้องกันการร่วงหล่นบริเวณสายพานลำเลียงทั้ง 2 ด้าน ความสูง 60 เซนติเมตร เพื่อป้องกันการฟุ้งกระจายของฝุ่นละออง	โครงการจัดให้มีการติดตั้งแผ่นยางป้องกันการร่วงหล่นบริเวณสายพานลำเลียงทั้ง 2 ด้าน ความสูง 60 เซนติเมตร เพื่อป้องกันการฟุ้งกระจายของฝุ่นละออง	-	รูปที่ 2-13
11) กรณีเกิดลมแรง หรือ ฝนตกให้หยุดกิจกรรมขนถ่ายสินค้าทันที เพื่อป้องกันการร่วงหล่นของสินค้า และป้องกันการกระจายของฝุ่นละออง	โครงการปฏิบัติตามที่มาตรการกำหนดโดยหากมีฝนตก หรือ ลมแรงจะหยุดกิจกรรมการขนถ่ายสินค้าทันที เพื่อป้องกันการร่วงหล่นของสินค้า และป้องกันการกระจายของฝุ่นละออง	-	-
2.2 ระดับเสียง			
1) ก่อนเริ่มดำเนินการงานทุกครั้ง ต้องมีผู้ควบคุมงานทำการตรวจสอบอุปกรณ์เครื่องจักร และเครื่องมือให้อยู่ในสภาพดีพร้อมใช้งาน หากพบการชำรุดให้ดำเนินการซ่อมแซมแก้ไขทันที	โครงการจัดให้มีการตรวจสอบอุปกรณ์เครื่องจักร และเครื่องมือต่าง ๆ โดยเจ้าหน้าที่ผู้เชี่ยวชาญประณัน ๆ โดยจะต้องตรวจสอบสภาพให้พร้อมใช้งานก่อนจึงจะสามารถนำไปใช้งานได้ในวัน	-	ภาคผนวก ค-4
2) ตรวจสอบและบำรุงรักษาเครื่องกำเนิดไฟฟ้า เครื่องยนต์เรือ และเครื่องจักรอุปกรณ์ที่ใช้กันอย่างสม่ำเสมอ ตามแผนการซ่อมบำรุง หรือแผนการซ่อมบำรุง หรือแผนการตรวจสอบและบำรุงรักษาเชิงป้องกันที่จัดเตรียมไว้ หากพบการชำรุด หรือ มีเสียงดังผิดปกติให้ดำเนินการซ่อมแซมแก้ไขทันที	โครงการจัดให้มีการบำรุงรักษาเครื่องกำเนิดไฟฟ้า เครื่องยนต์เรือ และเครื่องจักรอุปกรณ์ของโครงการ โดยจัดให้มีแผนการบำรุงรักษา รวมถึงแบบบันทึกการตรวจสอบสภาพตามแผนที่ได้ระบุไว้	-	ภาคผนวก ค-4

บริษัท ยูนิเทค แอนเนลิสต์ แอนด์ เอ็นจิเนียริง คอมโซลูชั่นส์ จำกัด

ห้องปฏิบัติการทดสอบตามมาตรฐาน ISO/IEC 17025:2017 by TISI, DSS and DMSC

ได้รับการรับรอง ISO 9001:2015 และ ISO 14001:2015 จากสถาบันมาตรฐานอังกฤษ

ตารางที่ 2-1 (ต่อ) ผลการปฏิบัติตามมาตรการป้องกันและแก้ไขผลกระทบสิ่งแวดล้อมของโครงการทำเทียบเรือ บริษัท เจซี มารีน พอร์ต จำกัด ระหว่างเดือนมกราคม-มิถุนายน พ.ศ. 2567

มาตรการป้องกันและแก้ไขผลกระทบสิ่งแวดล้อม	รายละเอียดการปฏิบัติตามมาตรการ	ปัญหาอุปสรรค และการแก้ไข	หมายเหตุ / เอกสารอ้างอิง
3) ช่อมแซมแก้ไขเครื่องยนต์เรือและเครื่องจักรกลที่มีเสียงดังผิดปกติให้อยู่ในสภาพดีอยู่เสมอ	โครงการจัดให้มีการบำรุงรักษาเครื่องยนต์เรือ และเครื่องจักรอุปกรณ์ของโครงการให้มีสภาพดีอยู่เสมอ โดยจัดให้มีแผนการบำรุงรักษาและดำเนินการตรวจสอบสภาพตามแผนที่ได้ระบุไว้	-	ภาคผนวก ค-4
4) หลีกเลี่ยงการเร่งเครื่องยนต์อย่างรวดเร็วในการเดินเครื่องจักรกลหนักที่มีเสียงดังและติดเครื่องเฉพาะช่วงทำงานเท่านั้น และเมื่อใช้งานเสร็จแล้วให้หยุดเครื่องจักร เครื่องยนต์ทันที	โครงการจัดให้มีระเบียบการใช้งานเครื่องจักรและเครื่องยนต์โดยกำหนดให้มีการหลีกเลี่ยงการเร่งเครื่องยนต์อย่างรวดเร็วในการเดินเครื่องจักรกลหนักที่มีเสียงดังและติดเครื่องเฉพาะช่วงทำงานเท่านั้น และเมื่อใช้งานเสร็จแล้วให้หยุดเครื่องจักร เครื่องยนต์ทันที	-	ภาคผนวก ค-5
5) จำกัดความเร็วรถเมื่อเข้าสู่พื้นที่โครงการให้มีความเร็วไม่เกิน 15 กิโลเมตรต่อชั่วโมง	โครงการจัดให้มีการติดตั้งป้ายจำกัดความเร็วของรถที่ 15 กิโลเมตรต่อชั่วโมงไว้ภายในพื้นที่โครงการ และจัดให้มีเจ้าหน้าที่คอยควบคุมการจราจร บริเวณถนนทางเข้า-ออกโครงการ เพื่อควบคุมให้รถที่เข้ามาภายในพื้นที่ทำเรือปฏิบัติตามระเบียบที่กำหนดไว้	-	รูปที่ 2-3 และ รูปที่ 2-4
6) บำรุงรักษาเครื่องยนต์สันดาป เรือลากจูง ให้มีประสิทธิภาพดีอยู่เสมอ เพื่อป้องกันเสียงดังจากการทำงานที่ขาดประสิทธิภาพ	โครงการจัดให้มีการบำรุงรักษาเครื่องยนต์เรือ และเครื่องจักรอุปกรณ์ของโครงการให้มีสภาพดีอยู่เสมอ โดยจัดให้มีแผนการบำรุงรักษาและดำเนินการตรวจสอบสภาพตามแผนที่ได้ระบุไว้	-	ภาคผนวก ค-4
7) กำหนดให้รถบรรทุกและรถยนต์ ขับเครื่องยนต์ในพื้นที่ที่เมื่อได้ทำการจอดเรียบร้อยแล้ว	โครงการจัดให้มีป้ายดับเครื่องยนต์ ติดไว้บริเวณพื้นที่ทำเทียบเรือ	-	รูปที่ 2-11
2.3 ความสั่นสะเทือน			
1) ถ้าใช้ให้คนขับรถบรรทุกควบคุมความเร็วของรถบรรทุกสินค้าที่เข้า-ออกโครงการช่วงนอกเวลาเร่งด่วน	โครงการจัดให้มีการติดตั้งป้ายจำกัดความเร็วของรถที่ 15 กิโลเมตรต่อชั่วโมงไว้ภายในพื้นที่โครงการ และจัดให้มีเจ้าหน้าที่คอยควบคุมการจราจร บริเวณถนนทางเข้า-ออกโครงการ เพื่อควบคุมให้รถที่เข้ามาภายในพื้นที่ทำเรือปฏิบัติตามระเบียบที่กำหนดไว้	-	รูปที่ 2-3 และ รูปที่ 2-4

โครงการทำเทียบเรือ บริษัท เจซี มารีน พอร์ต จำกัด ระยะดำเนินการ

ระหว่างเดือนมกราคม-มิถุนายน พ.ศ. 2567

ตารางที่ 2-1 (ต่อ) ผลการปฏิบัติตามมาตรการป้องกันและแก้ไขผลกระทบสิ่งแวดล้อมของโครงการทำเทียบเรือ บริษัท เจซี มารีน พอร์ต จำกัด ระหว่างเดือนมกราคม-มิถุนายน พ.ศ. 2567

มาตรการป้องกันและแก้ไขผลกระทบสิ่งแวดล้อม	รายละเอียดการปฏิบัติตามมาตรการ	ปัญหาอุปสรรค และการแก้ไข	หมายเหตุ / เอกสารอ้างอิง
2.4 คุณภาพน้ำทะเล			
1) ระหว่างการขนถ่ายสินค้าโครงการต้องจัดให้มีผ้าใบสำหรับป้องกันการรั่วหกของระหว่างเรือลำเลียงและท่าเรือ โดยมีความยาวไม่น้อยกว่าขอบของท่าเรือถึงขอบเรือลำเลียง	โครงการจัดให้มีผ้าใบสำหรับป้องกันการรั่วหกของระหว่างเรือลำเลียงและท่าเรือระหว่างการขนถ่ายสินค้าตามที่มาตรการกำหนด	-	รูปที่ 2-14
2) ห้ามระบายของเสีย น้ำเสีย น้ำมันที่เกิดจากการดำเนินงานของท่าเทียบเรือ หรือ เรือลงสู่ทะเลโดยตรง	โครงการไม่อนุญาตให้ระบายน้ำจากกิจกรรมใดๆ ลงสู่ทะเลโดยไม่ผ่านการบำบัด พร้อมติดตั้งป้ายประกาศตาม พรบ. การเดินเรือในน่านน้ำไทย พ.ศ. 2456 โดยระบุ ห้ามเท ทั้งสิ่งของทุกชนิด วัสดุของเสีย ขยะมูลของโครงการ	-	รูปที่ 2-15
3) ออกกฎระเบียบห้ามไม่ให้เรือที่เข้าเทียบท่าปล่อยของเสีย	โครงการได้ติดตั้งป้ายประกาศตาม พรบ. การเดินเรือในน่านน้ำไทย พ.ศ. 2456 ระบุดำเนินการ ทั้งสิ่งของทุกชนิด วัสดุของเสีย และป้ายห้ามทิ้งขยะลงในทะเล บริเวณท่าเรือของโครงการ เพื่อควบคุมเรือที่เข้าเทียบท่าไม่ให้ปล่อยของเสีย ขยะมูลของเสีย และน้ำเสียลงสู่ทะเล	-	รูปที่ 2-15 และ รูปที่ 2-16
4) จัดให้มีรถดูดฝุ่นสำหรับดูดเศษจากถ้ำหิน หรือ สิ้นค้าระหว่างการทำงานบนพื้นที่ทำเรือ	โครงการจัดเตรียมรถดูดฝุ่น สำหรับดูดฝุ่นบริเวณพื้นที่หน้าท่า ลานจอดรถและถนนภายในพื้นที่โครงการ โดยหัวหน้างานจะมีหน้าที่พิจารณาสภาพหน้างานเมื่อพบว่ามีฝุ่นสะสมจะทำการใช้รถดูดฝุ่นให้เรียบร้อย	-	รูปที่ 2-6
5) รั้วรั้วระวางอย่างอื่นไม่ให้มีการรั่วไหลของน้ำมันลงสู่ทะเล ขณะเติมน้ำมันเรือมีโอกาสเสี่ยงต่อการรั่วไหลของน้ำมัน	โครงการจัดให้มีระเบียบปฏิบัติงานของเรือที่เข้าจอดเทียบท่าของโครงการ กรณีมีการเติมน้ำมันเรือจะกำหนดให้เติมน้ำมันเพียง 80% ของถังเรือ นอกจากนี้ยังมีระบบ sensor ป้องกันการไหลล้นขณะเติมน้ำมันอีกด้วย	-	
6) ดำเนินการป้องกันด้วยผ้าใบเพื่อเก็บรวบรวมสินค้าที่รั่วหกออกจากสายพานลำเลียง รวมทั้งมีเจ้าหน้าที่ทำความสะอาดลานขนส่งสินค้าตลอดระยะเวลาที่มีการขนส่งสินค้า โดยแบ่งเป็น 2 กะ กะละประมาณ 5 คน	โครงการจัดให้มีการปูรองพื้นด้วยผ้าใบเพื่อเก็บรวบรวมสินค้าที่รั่วหกออกจากสายพานลำเลียง และจัดให้มีพนักงานทำความสะอาดลานขนส่งสินค้าตลอดระยะเวลาที่มีการขนส่งสินค้า โดยแบ่งเป็น 2 กะ กะละประมาณ 5 คน	-	รูปที่ 2-5 และ รูปที่ 2-18

บริษัท ยูนิเด็ค แอนดริสส์ แอนด์ เอ็นจิเนียริง คอนซัลแตนท์ จำกัด

ห้องปฏิบัติการทดสอบมาตรฐาน ISO/IEC 17025:2017 by TISI, DSS and DMSC
ได้รับการรับรอง ISO 9001:2015 และ ISO 14001:2015 จากสถาบันมาตรฐานอังกฤษ

โครงการทำเทียบเรือ บริษัท เจซี มารีน พอร์ต จำกัด ระยะดำเนินการ

ระหว่างเดือนมกราคม-มิถุนายน พ.ศ. 2567

ตารางที่ 2-1 (ต่อ) ผลการปฏิบัติตามมาตรการป้องกันและแก้ไขผลกระทบสิ่งแวดล้อมของโครงการทำเทียบเรือ บริษัท เจซี มารีน พอร์ต จำกัด ระหว่างเดือนมกราคม-มิถุนายน พ.ศ. 2567

มาตรการป้องกันและแก้ไขผลกระทบสิ่งแวดล้อม	รายละเอียดการปฏิบัติตามมาตรการ	ปัญหาอุปสรรค และการแก้ไข	หมายเหตุ / เอกสารอ้างอิง
7) การป้องกันการเกิดอุบัติเหตุจากการชนสิ่งสิ่งสินค้า	โครงการจัดให้มีระเบียบปฏิบัติงานขนส่งสินค้าของเรือที่เข้าจอดเทียบท่าของโครงการและการจัดทำ Job Safety Analysis (JSA) งานดักลิ้นค้ำและงานขึ้นลงเรือ นอกจากนี้ จัดให้มีการตรวจพื้นที่เป็นประจำทุกสัปดาห์ (Internal audit) เพื่อตรวจสอบสภาพการปฏิบัติงานในแต่ละพื้นที่อย่างปลอดภัยโดยหากพบสภาพการณ์ที่อาจทำให้เกิดอันตรายจะแจ้งให้เจ้าของพื้นที่แก้ไขให้เรียบร้อย	-	ภาคผนวก ค-6 ถึง ภาคผนวก ค-8
8) คอยตรวจสอบบริเวณพื้นที่ได้ทำเรือไม่ให้มีเศษขยะ หรือ วัสดุติดค้างอยู่ใต้ท่าเรือ ถ้าพบเห็นให้เก็บขนขึ้นมาใส่บ่อพักขยะบนฝั่งให้เทศบาลนครแหลมฉบังขนไปกำจัด	โครงการจัดให้มีเจ้าหน้าที่คอยตรวจสอบและจัดเก็บเศษขยะ หรือ วัสดุติดค้างบริเวณพื้นที่ใต้ท่าเทียบเรือ และรวบรวมเก็บไว้ในห้องพักขยะของโครงการ และติดต่อเทศบาลนครแหลมฉบังเก็บขนไปกำจัดอย่างถูกวิธี 2-3 ครั้ง/สัปดาห์	-	รูปที่ 2-19 ถึง รูปที่ 2-22
9) เก็บกวาดเศษวัสดุต่าง ๆ บริเวณท่าเทียบเรือไม่ให้ตกหล่นลงทะเลลงเขาไปติดใต้ท่าเรือได้	โครงการจัดให้มีพนักงานทำความสะอาดขนส่งสินค้าตลอดระยะเวลาที่มีการขนส่งสินค้า โดยแบ่งเป็น 2 กะ ละกะประมาณ 5 คน	-	รูปที่ 2-5
10) หยุดการขนถ่ายในช่วงที่มีคลื่นแรง หรือ ในช่วงมีพายุพัดผ่าน บริเวณท่าเทียบเรือ	โครงการจัดให้มีระเบียบปฏิบัติงานถ่ายสินค้า กรณีมีคลื่นแรง หรือ ในช่วงมีพายุพัดผ่านบริเวณท่าเทียบเรือ โดยหากพบว่าลมมีความแรงเกิน 20 นอต จะหยุดปฏิบัติงานทันที โดยตรวจสอบได้จาก Wind Sock ที่ติดตั้งไว้ในพื้นที่โครงการ และสามารถสอบถามจากเรือที่มีเครื่องตรวจวัด Wind Speed ที่อยู่ใกล้เคียงพื้นที่โครงการได้	-	รูปที่ 2-23 และ รูปที่ 2-24
11) ติดตามการพยากรณ์อากาศจากกรมอุตุนิยมวิทยา เพื่อหลีกเลี่ยงการใช้งานท่าเทียบเรือในช่วงมรสุม	โครงการได้ติดตามข่าวสารและประกาศแจ้งเตือนต่าง ๆ จาก Website ของกรมเจ้าท่า และกรมอุตุนิยมวิทยาย่อยเสมอ เพื่อนำมาใช้ในการวางแผนการใช้งานท่าเทียบเรือ	-	รูปที่ 2-25 และ รูปที่ 2-26
2.5 อุทกพลศาสตร์ สมุทรศาสตร์ และการเปลี่ยนแปลงชายฝั่ง			
1) หลีกเลี่ยงการใช้ท่าเรือหากเกิดลักษณะคลื่นลมแรงที่ใกล้เคียงเกินกว่า 5 ตามมาตรโบฟอร์ต (Beaufort) ขึ้นไป หรือ คลื่นสูง 2.5 เมตร ขึ้นไป	โครงการจัดให้มีระเบียบปฏิบัติงานถ่ายสินค้า กรณีมีคลื่นแรง หรือ ในช่วงมีพายุพัดผ่านบริเวณท่าเทียบเรือ โดยหากพบว่าลมมีความแรงเกิน 20 นอต จะหยุดปฏิบัติงานทันที โดยตรวจสอบได้จาก Wind Sock ที่ติดตั้งไว้ในพื้นที่โครงการ และสามารถสอบถามจากเรือที่มีเครื่องตรวจวัด Wind Speed ที่อยู่ใกล้เคียงพื้นที่โครงการได้ และการสังเกตคลื่นลมที่เกิน 5 Beaufort หรือ คลื่นสูง > 2.5 m	-	รูปที่ 2-23 และ รูปที่ 2-24

บริษัท ยูนิเด็ค แอนดัลลิสต์ แอนด์ เอ็นจิเนียริง คอมโซลูชันส์ จำกัด
ห้องปฏิบัติการทดสอบตามมาตรฐาน ISO/IEC 17025:2017 by TISI, DSS and DMSC
ได้รับการรับรอง ISO 9001:2015 และ ISO 14001:2015 จากสถาบันมาตรฐานอังกฤษ

โครงการทำเทียบเรือ บริษัท เจซี มารีน พอร์ต จำกัด ระยะดำเนินการ

ระหว่างเดือนมกราคม-มิถุนายน พ.ศ. 2567

ตารางที่ 2-1 (ต่อ) ผลการปฏิบัติตามมาตรการป้องกันและแก้ไขผลกระทบสิ่งแวดล้อมของโครงการทำเทียบเรือ บริษัท เจซี มารีน พอร์ต จำกัด ระหว่างเดือนมกราคม-มิถุนายน พ.ศ. 2567

มาตรการป้องกันและแก้ไขผลกระทบสิ่งแวดล้อม	รายละเอียดการปฏิบัติตามมาตรการ	ปัญหาอุปสรรค และการแก้ไข	หมายเหตุ / เอกสารอ้างอิง
2) ติดตามการพยากรณ์อากาศจากกรมอุตุนิยมวิทยา เพื่อหลีกเลี่ยงการใช้งานทำเทียบเรือในช่วงมรสุม	โครงการติดตามประกาศแจ้งเตือนต่าง ๆ จาก Website ของกรมเจ้าท่า และกรมอุตุนิยมวิทยาเป็นประจำ และนำมาใช้ในการวางแผนการดำเนินงานทำเทียบเรือ	-	รูปที่ 2-25 และ รูปที่ 2-26
3) หยุดปฏิบัติงานในช่วงที่มีคลื่นลมแรง หรือในช่วงมีพายุพัดผ่านบริเวณทำเทียบเรือ	โครงการจัดให้มีระเบียบปฏิบัติงานการขนถ่ายสินค้า กรณีมีคลื่นแรง หรือ ในช่วงมีพายุพัดผ่านบริเวณทำเทียบเรือ โดยหากพบว่าลมมีความแรงเกิน 20 นอต จะหยุดปฏิบัติงานทันที โดยตรวจสอบได้จาก Wind Sock ที่ติดตั้งไว้ในพื้นที่โครงการ และสามารถสอบถามจากเรือที่มีเครื่องตรวจวัด Wind Speed ที่อยู่ใกล้เคียงพื้นที่โครงการได้	-	รูปที่ 2-23 และ รูปที่ 2-24
4) กำหนดให้มีการติดตามตรวจสอบการเปลี่ยนแปลงชายฝั่งบริเวณพื้นที่ทำเทียบเรือ และพื้นที่ติดต่อกับทำเทียบเรือของโครงการ และสำรวจความลึกท้องทะเลบริเวณทำเทียบเรือของโครงการ เพื่อใช้เป็นข้อมูลพื้นฐานของโครงการทุก 5 ปี	โครงการจัดให้มีการจัดทำรายงานสำรวจความลึกท้องทะเลบริเวณทำเทียบเรือของโครงการ และพื้นที่ติดต่อกับทำเทียบเรือ โดยดำเนินการครั้งล่าสุด เมื่อวันที่ 25 ธันวาคม พ.ศ. 2565 เพื่อใช้เป็นข้อมูลพื้นฐานสำหรับการใช้ในการศึกษาการเปลี่ยนแปลงชายฝั่งในรอบ 5 ปี ถัดไป	-	ภาคผนวก ค-9
3. ทรัพยากรทางชีวภาพ			
3.1 ทรัพยากรชีวภาพบนบก			
1) ออกกฎระเบียบห้ามคนงานเข้าไปบุกรุกพื้นที่ป่าที่อยู่ใกล้เคียงพื้นที่โครงการ	โครงการจัดให้มีระเบียบปฏิบัติงานของคนงานทำเทียบเรือ ในการห้ามคนงานเข้าไปบุกรุกพื้นที่ป่าที่อยู่ใกล้เคียงพื้นที่โครงการ นอกจากนี้ จัดให้มีการติดป้ายห้ามบุกรุกพื้นที่ป่าไม้ ห้ามล่าสัตว์ และห้ามให้อาหารสัตว์บริเวณพื้นที่ป่าที่อยู่ใกล้เคียง	-	รูปที่ 2-27 และ ภาคผนวก ค-10
2) ออกกฎระเบียบห้ามล่าสัตว์ป่า และห้ามให้อาหารสัตว์ป่า	โครงการจัดให้มีระเบียบปฏิบัติงานของคนงานทำเทียบเรือ ในการห้ามคนงานเข้าไปบุกรุกพื้นที่ป่าที่อยู่ใกล้เคียงพื้นที่โครงการ นอกจากนี้ จัดให้มีการติดป้ายห้ามบุกรุกพื้นที่ป่าไม้และห้ามล่าสัตว์และห้ามให้อาหารสัตว์บริเวณพื้นที่ป่าที่อยู่ใกล้เคียง	-	รูปที่ 2-27 และ ภาคผนวก ค-10

บริษัท ยูนิटेค แอนิมัลส์ แอนด์ เอ็นจินีเยริง คอมโซลูชันส์ จำกัด

ห้องปฏิบัติการทดสอบมาตรฐาน ISO/IEC 17025:2017 by TISI, DSS and DMSC

ได้รับการรับรอง ISO 9001:2015 และ ISO 14001:2015 จากสถาบันมาตรฐานอังกฤษ

ตารางที่ 2-1 (ต่อ) ผลการปฏิบัติตามมาตรการป้องกันและแก้ไขผลกระทบสิ่งแวดล้อมของโครงการทำเทียบเรือ บริษัท เจซี มารีน พอร์ต จำกัด ระหว่างเดือนมกราคม-มิถุนายน พ.ศ. 2567

มาตรการป้องกันและแก้ไขผลกระทบสิ่งแวดล้อม	รายละเอียดการปฏิบัติตามมาตรการ	ปัญหาอุปสรรค และการแก้ไข	หมายเหตุ / เอกสารอ้างอิง
3.2 ทรัพยากรชีวภาพในน้ำ			
1) ปฏิบัติตามมาตรการป้องกันและแก้ไขผลกระทบสิ่งแวดล้อมด้านคุณภาพน้ำทะเล ด้านการจัดการน้ำเสียโดยเคร่งครัด	โครงการปฏิบัติตามมาตรการป้องกันและแก้ไขผลกระทบสิ่งแวดล้อมด้านคุณภาพน้ำทะเล ด้านการจัดการน้ำเสียอย่างเคร่งครัด	-	หัวข้อ 2.4 และ 4.2 บทที่ 2
2) สนับสนุนกิจกรรมชุมชนและกลุ่มประมงเรือเล็กในการส่งเสริม หรือ พัฒนาอาชีพเสริม หรือ สนับสนุนกิจกรรมการฟื้นฟูทรัพยากรทางทะเลของชุมชน หรือ หน่วยงานภาครัฐ เพื่อบรรเทาผลกระทบด้านการประกอบอาชีพในส่วนที่อาจได้รับการดำเนินการดำเนินโครงการ	โครงการมีการสนับสนุนกิจกรรมต่างๆ ของชุมชนและกลุ่มเรือเล็กในอยู่เสมอ เช่น การร่วมกิจกรรมการปล่อยพันธุ์สัตว์น้ำร่วมกับชุมชน เพื่อเป็นการสร้างอาชีพให้ชุมชนกลุ่มเป้าหมายในพื้นที่ เป็นต้น และยินดีให้ความสนับสนุนกิจกรรมของชุมชนและกลุ่มเรือเล็กหากมีการร้องขอ	-	รูปที่ 2-28
3) โครงการความร่วมมือกับหน่วยงานที่เกี่ยวข้อง ในการส่งเสริม สนับสนุนเรื่องการเพาะพันธุ์สัตว์น้ำให้กับกลุ่มประมง	โครงการมีการสนับสนุนกิจกรรมการปล่อยพันธุ์สัตว์น้ำร่วมกับชุมชนและกลุ่มประมงอยู่เสมอ ดำเนินการครั้งล่าสุดเมื่อเดือน ธันวาคม พ.ศ. 2566 สำหรับในปี พ.ศ. 2567 มีแผนดำเนินการ ในเดือนสิงหาคม และเดือนธันวาคม	-	รูปที่ 2-28
4) บริษัท เจซี มารีน พอร์ต จำกัด กำหนดเส้นทางเดินเรือลำเลียงสินค้าเข้า-ออกจากโครงการให้ไม่ทับซ้อนแปลงพื้นที่เพาะเลี้ยง หอยแมลงภู่มแปลงที่ 4 แปลงที่ 5 และแปลงที่ 6 ของกลุ่มประมงอำเภอตุ้ม	โครงการมีการกำหนดเส้นทางเดินเรือลำเลียงสินค้าเข้า-ออกจากโครงการให้ไม่ทับซ้อนแปลงพื้นที่เพาะเลี้ยงหอยแมลงภู่มแปลงที่ 4 แปลงที่ 5 และแปลงที่ 6 ของกลุ่มประมงอำเภอตุ้ม	-	ภาคผนวก ค-11
4. คุณค่าการใช้ประโยชน์ของมนุษย์			
4.1 การคมนาคมขนส่ง			
4.1.1 การคมนาคมขนส่งทางบก			
1) จัดให้มีป้ายจราจรบริเวณทางเข้า-ออกโครงการ ให้สามารถมองเห็นได้อย่างชัดเจนในระยะที่สามารถชะลอ เพื่อเลี้ยวรถเข้าสู่พื้นที่โครงการได้อย่างปลอดภัย	โครงการจัดให้มีป้ายจราจรบริเวณทางเข้า-ออกโครงการ ให้สามารถมองเห็นได้อย่างชัดเจนในระยะที่สามารถชะลอ เพื่อเลี้ยวรถเข้าสู่พื้นที่โครงการได้อย่างปลอดภัย	-	รูปที่ 2-29

โครงการทำเทียบเรือ บริษัท เจซี มารีน พอร์ต จำกัด ระยะดำเนินการ

ระหว่างเดือนมกราคม-มิถุนายน พ.ศ. 2567

ตารางที่ 2-1 (ต่อ) ผลการปฏิบัติตามมาตรการป้องกันและแก้ไขผลกระทบสิ่งแวดล้อมของโครงการทำเทียบเรือ บริษัท เจซี มารีน พอร์ต จำกัด ระหว่างเดือนมกราคม-มิถุนายน พ.ศ. 2567

มาตรการป้องกันและแก้ไขผลกระทบสิ่งแวดล้อม	รายละเอียดการปฏิบัติตามมาตรการ	ปัญหาอุปสรรค และการแก้ไข	หมายเหตุ / เอกสารอ้างอิง
2) ประสานเทศบาลนครแหลมฉบังติดตั้งป้ายแสดงเส้นทางห้ามรถบรรทุกเข้าสู่พื้นที่ชุมชน และแสดงป้ายเข้าสู่พื้นที่โครงการ	โครงการจัดให้มีการติดป้ายแสดงเส้นทางห้ามรถบรรทุกเข้าสู่พื้นที่ชุมชน และป้ายแสดงการเข้าพื้นที่โครงการตามที่มาตรการกำหนด พร้อมประสานกับเทศบาลนครแหลมฉบัง เพื่อเข้าบริหารจัดการ หากเกิดเหตุสุรุ่ยสุร่าย	-	รูปที่ 2-29 และ รูปที่ 2-30
3) จัดให้มีเจ้าหน้าที่รักษาความปลอดภัยคอยอำนวยความสะดวก และจัดระบบการจราจรบริเวณทางเข้า-ออกพื้นที่โครงการ และบริเวณลานจอดรถบรรทุก	โครงการจัดให้มีเจ้าหน้าที่คอยควบคุมการจราจร บริเวณถนนทางเข้าโครงการ เพื่อควบคุมให้รถที่เข้ามาในพื้นที่ทำเรือปฏิบัติตามระเบียบที่กำหนดไว้	-	รูปที่ 2-4
4) ควบคุมความเร็วของรถภายในพื้นที่ทำเรือและให้ติดป้ายจำกัดความเร็วที่ 15 กม./ชม.	โครงการจัดให้มีการติดตั้งป้ายจำกัดความเร็วของรถที่ 15 กิโลเมตรต่อชั่วโมงไว้ภายในพื้นที่โครงการ เพื่อควบคุมให้รถที่เข้ามาภายในพื้นที่ทำเรือปฏิบัติตามระเบียบที่กำหนดไว้	-	รูปที่ 2-4
5) จัดทำผังแสดงเส้นทางเข้า-ออก โครงการให้ผู้ประกอบการขนส่งเพื่อเข้าออกเส้นทางได้ถูกต้องและไม่กระทบเส้นทางเดินรถของเขตชุมชน	โครงการจัดให้มีผังแสดงเส้นทางเข้า-ออก โครงการ สำหรับผู้ประกอบการขนส่งให้เข้าออกเส้นทางได้ถูกต้องและไม่กระทบเส้นทางเดินรถของเขตชุมชน	-	ภาคผนวก ค-12
6) ควบคุมรถบรรทุกสินค้าไม่ให้บรรทุกพิกเกินน้ำหนักที่กำหนดที่กำหนดเพื่อป้องกันไม่ให้น้ำมันชำรุด และป้องกันการเกิดอุบัติเหตุ	โครงการจัดให้มีห้องชั่งน้ำหนักบรรทุกทุก เพื่อตรวจสอบน้ำหนักบรรทุกทุกไม่ให้เกินพิกัดน้ำหนักที่กำหนด นอกจากนี้ จัดให้มีระเบียบปฏิบัติการกำหนดน้ำหนักบรรทุกของรถบรรทุกสินค้าและตารางกำหนดน้ำหนักบรรทุกแต่ละประเภท เพื่อใช้ควบคุมรถบรรทุกที่จะเข้ามาในพื้นที่โครงการ	-	รูปที่ 2-4, รูปที่ 2-33 และ ภาคผนวก ค-14
7) จัดให้มีการควบคุมดูแลรถบรรทุกสินค้าที่ออกจากโครงการให้มีการปิดคลุมสินค้าให้มิดชิด และปิดตู้คอนเทนเนอร์ทุกครั้ง เพื่อป้องกันการตกหล่นของสินค้าระหว่างขนส่ง	โครงการกำหนดให้รถบรรทุกจะต้องปิดคลุมสินค้าให้มิดชิด และปิดตู้คอนเทนเนอร์ทุกครั้ง เพื่อป้องกันการตกหล่นของสินค้าระหว่างขนส่ง	-	รูปที่ 2-32 และ ภาคผนวก ค-5
8) จัดให้มีการอบรมพนักงานขับรถให้มีความรู้เรื่องกฎจราจรและปฏิบัติตามอย่างเคร่งครัด	โครงการจัดให้มีการอบรมคนขับรถขนส่งที่จะเข้ามาในพื้นที่โครงการด้านการจราจร เพื่อให้มีความรู้ความเข้าใจและสามารถปฏิบัติตามกฎจราจรได้อย่างถูกต้อง โดยเจ้าหน้าที่ความปลอดภัยของโครงการ	-	รูปที่ 2-33 และ ภาคผนวก ค-14

บริษัท ยูนิടെค แอนิมัลิสต์ แอนิมัล เอ็นจิเนียริง คอมโซลูชันส์ จำกัด

ห้องปฏิบัติการทดสอบตามมาตรฐาน ISO/IEC 17025:2017 by TISI, DSS and DMSC

ได้รับการรับรอง ISO 9001:2015 และ ISO 14001:2015 จากสถาบันมาตรฐานอังกฤษ

โครงการทำเทียบเรือ บริษัท เจซี มารีน พอร์ต จำกัด ระยะดำเนินการ

ระหว่างเดือนมกราคม-มิถุนายน พ.ศ. 2567

ตารางที่ 2-1 (ต่อ) ผลการปฏิบัติตามมาตรการป้องกันและแก้ไขผลกระทบสิ่งแวดล้อมของโครงการทำเทียบเรือ บริษัท เจซี มารีน พอร์ต จำกัด ระหว่างเดือนมกราคม-มิถุนายน พ.ศ. 2567

มาตรการป้องกันและแก้ไขผลกระทบสิ่งแวดล้อม	รายละเอียดการปฏิบัติตามมาตรการ	ปัญหาอุปสรรค และการแก้ไข	หมายเหตุ / เอกสารอ้างอิง
9) ดูแลให้มีการชดเชยด้วยควมระมัดระวังทั้งระยะยาวถึงระยะสั้น การจذبเงินที่กักเก็บไว้ จากการจราจรที่เกิดการรบกวนของโครงการ เพื่อใช้เป็นแนวทางในการ การกำหนดมาตรการป้องกันในอนาค	โครงการจัดให้มีเจ้าหน้าที่คอยควบคุมการจราจร บริเวณถนนทางเข้า-ออก โครงการ เพื่อควบคุมให้รถที่เข้ามาภายในพื้นที่โครงการปฏิบัติตามระเบียบที่ กำหนดไว้ หากเกิดอุบัติเหตุ จะมีการจัดบันทึกเหตุการณ์ที่เกิดขึ้น รวมถึง สอบสวนหาสาเหตุ และแนวทางการป้องกันไม่ให้เกิดเหตุการณ์ซ้ำ ทั้งมีระหว่าง เดือนมกราคม-มิถุนายน พ.ศ. 2567 ไม่พบอุบัติเหตุเกิดขึ้นแต่อย่างใด	-	รูปที่ 2-4 และ ภาคผนวก ค-15
10) กวดขันพนักงานขับรถขนส่งให้ใช้ความระมัดระวังและปฏิบัติตามกฎจราจรอย่างเคร่งครัด เพื่อเป็นการป้องกันอุบัติเหตุ ที่อาจเกิดขึ้น และมีมาตรการดำเนินการต่อการที่ฝ่าฝืนหรือไม่ ปฏิบัติตามกฎจราจร อย่างเข้มงวด	โครงการจัดให้มีเจ้าหน้าที่คอยควบคุมการจราจร บริเวณถนนทางเข้า-ออก โครงการ เพื่อควบคุมให้รถที่เข้ามาภายในพื้นที่ทำเรื่องปฏิบัติตามระเบียบที่ กำหนดไว้ นอกจากนี้ จัดให้มีการอบรมคนขับรถขนส่งที่จะเข้ามาในพื้นที่ โครงการ เพื่อให้มีความรู้ความเข้าใจและสามารถปฏิบัติตามกฎจราจร ได้อย่างถูกต้อง โดยเจ้าหน้าที่ความปลอดภัยของโครงการ	-	รูปที่ 2-4, รูปที่ 2-33 และ ภาคผนวก ค-14
11) หลีกเลี่ยงการขนส่งสินค้าในช่วงการจราจรคับคั่งในช่วงเช้า (07.00-09.00 น.) และช่วงเย็น (16.00-18.00 น.)	โครงการหลีกเลี่ยงการขนส่งสินค้าในช่วงการจราจรคับคั่งในช่วงเช้า (07.00-09.00 น.) และช่วงเย็น (16.00-18.00 น.) ตามที่มาตรการกำหนด	-	-
12) จำกัดความเร็วของรถบรรทุกทุกคันที่กฎหมายกำหนดโดยเฉพาะ ทางร่วมทางแยกบริเวณชุมชน	โครงการจัดให้มีการติดตั้งป้ายจำกัดความเร็วของรถที่ 15 กิโลเมตรต่อชั่วโมง ไว้ภายในพื้นที่โครงการ รวมถึงการจำกัดความเร็วบริเวณทางร่วมทางแยกเข้า พื้นที่ชุมชน นอกจากนี้ จัดให้มีการอบรมคนขับรถขนส่งที่จะเข้ามาในพื้นที่ โครงการด้านการจราจรเพื่อให้มีความรู้ความเข้าใจและสามารถปฏิบัติตาม กฎจราจรได้อย่างถูกต้อง โดยเจ้าหน้าที่ความปลอดภัยของโครงการ	-	รูปที่ 2-3, รูปที่ 2-33 และ ภาคผนวก ค-14
13) เมื่อเกิดถนนชำรุดอันเนื่องมาจากการดำเนินการกิจกรรมของ โครงการทางบริษัทฯ จะเป็นผู้รับผิดชอบต่อการซ่อมแซมถนนที่ ชำรุดนั้น	โครงการมีการตรวจสอบสภาพถนนภายในพื้นที่โครงการ และทางเข้า-ออกพื้นที่ โครงการ เมื่อชำรุดเสียหาย จะดำเนินการซ่อมแซมทันที	-	รูปที่ 2-8
14) จัดให้มีพื้นที่จอดรถอย่างเพียงพอ	โครงการได้จัดเตรียมพื้นที่จอดรถ ทั้งรถยนต์ทั่วไป รถบรรทุก และรถพนักงาน ไว้ภายในพื้นที่โครงการอย่างเพียงพอ	-	รูปที่ 2-34 และ ภาคผนวก ค-16

บริษัท ยูนิเทค แอเนลิสต์ แอนด์ เอ็นจิเนียริง คอมโซลูชันส์ จำกัด
ห้องปฏิบัติการทดสอบมาตรฐาน ISO/IEC 17025:2017 by TISI, DSS and DMSC
ได้รับการรับรอง ISO 9001:2015 และ ISO 14001:2015 จากสถาบันมาตรฐานอังกฤษ

ตารางที่ 2-1 (ต่อ) ผลการปฏิบัติตามมาตรการป้องกันและแก้ไขผลกระทบสิ่งแวดล้อมของโครงการทำเทียบเรือ บริษัท เจซี มารีน พอร์ต จำกัด ระหว่างเดือนมกราคม-มิถุนายน พ.ศ. 2567

มาตรการป้องกันและแก้ไขผลกระทบสิ่งแวดล้อม	รายละเอียดการปฏิบัติตามมาตรการ	ปัญหาอุปสรรค และการแก้ไข	หมายเหตุ / เอกสารอ้างอิง
15) จัดระบบสัญญาณไฟจราจรบริเวณทางเข้า-ออกโครงการเพื่อให้การเดินรถปลอดภัย	โครงการจัดให้มีระบบสัญญาณไฟจราจรบริเวณทางเข้า-ออกโครงการ โดยใช้งานควบคุมกับ sensor บริเวณพื้นที่ท่าเรือ เพื่อให้มีการเดินรถได้อย่างปลอดภัย	-	รูปที่ 2-35 และ รูปที่ 2-36
16) จัดให้มีกล้องวงจรปิด บริเวณทางเข้า-ออกโครงการและบริเวณจุดอับตามี่ต่าง ๆ ในพื้นที่โครงการ	โครงการจัดให้มีการติดตั้งกล้องวงจรปิด บริเวณทางเข้า-ออกโครงการและบริเวณจุดอับตามี่ต่าง ๆ ในพื้นที่โครงการ	-	รูปที่ 2-37
17) กำหนดให้มีแผนตรวจสอบสภาพรถ และซ่อมบำรุงอย่างสม่ำเสมอ หากพบข้อบกพร่องระหว่างขนส่งให้ดำเนินการแก้ไขทันที	โครงการจัดให้มีการบำรุงรักษาเครื่องยนต์เรือ และเครื่องจักรอุปกรณ์ของโครงการให้มีสภาพดีอยู่เสมอ โดยจัดให้มีแผนการบำรุงรักษาและดำเนินการตรวจสอบสภาพตามแผนที่ได้รับไว้	-	ภาคผนวก ค-4
18) จัดลำดับรถบรรทุกที่เข้ารับสินค้าบริเวณท่าเทียบเรือ โดยเจ้าหน้าที่จะประสานไปยังรถบรรทุกที่จอดคอยบริเวณลานจอดรถบรรทุกให้ดำเนินการเข้ารับสินค้าที่ละคัน ไม่มีการจอดรออยู่บริเวณพื้นที่ท่าเทียบเรือ และสะพานท่าเทียบเรือ	โครงการจัดให้มีลำดับขั้นตอนในการเรียกขบวนรถบรรทุกเข้ามารับสินค้าในพื้นที่ท่าเรือที่ละคัน โดยไม่มีการให้รถบรรทุกจอดกีดขวางเส้นทางจราจรจราจรแต่อย่างใด	-	ภาคผนวก ค-5
4.1.2 การควบคุมขนส่งทางน้ำ			
1) การนำเรือลำเลียงผ่านพื้นที่ที่ขังสมอเรือต้องใช้เรือลากจูง จำนวน 2 ลำ เพื่อความปลอดภัยในการเดินเรือผ่านพื้นที่ที่ขังสมอเรือ บรรทุกปิโตรเลียม	โครงการกำหนดให้เรือขนส่งสินค้าของลูกค้า ที่มาติดต่อขอขนถ่ายสินค้าผ่านท่าเทียบเรือของโครงการ ต้องใช้เรือลากจูง จำนวน 2 ลำ เมื่อมีความจำเป็นต้องนำเรือผ่านพื้นที่ที่ขังสมอเรือ เพื่อความปลอดภัยในการเดินเรือผ่านพื้นที่ที่ขังสมอเรือบรรทุกปิโตรเลียม	-	รูปที่ 2-38
2) กำหนดเส้นทางเดินเรือเข้าและออกจากท่าเทียบเรือ ตามที่ระบุในรายงาน EIA โดยไม่ให้รบกวนพื้นที่ขังสมอเรือของกรมเจ้าท่า และพื้นที่เพาะเลี้ยงหอยแมลงภู่ของชาวประมงโดยเด็ดขาด	โครงการกำหนดเส้นทางเดินเรือเข้าและออกจากท่าเทียบเรือ ตามที่ระบุในรายงาน EIA โดยไม่ให้รบกวนพื้นที่ขังสมอเรือของกรมเจ้าท่า และพื้นที่เพาะเลี้ยงหอยแมลงภู่ของชาวประมงโดยเด็ดขาด	-	รูปที่ 2-39
3) ติดตั้งโคมไฟแสงสว่างเพื่อให้สามารถนำเรือเข้าเทียบและออกจากท่าเรือได้อย่างปลอดภัย	โครงการดำเนินการติดตั้งไฟให้แสงสว่างทั่วบริเวณท่าเทียบเรือ เพื่อสามารถมองเห็นได้อย่างชัดเจนโดยเฉพาะในเวลากลางคืน	-	รูปที่ 2-40
4) การประชาสัมพันธ์กับชุมชนที่อยู่ใกล้เคียงกับพื้นที่โครงการ โดยการพบปะพูดคุยสม่ำเสมอ เพื่อสร้างความเข้าใจอันดี และ	โครงการจัดให้มีการประชุมคณะกรรมการติดตามตรวจสอบผลกระทบสิ่งแวดล้อมและสุขภาพ ของบริษัท เจซี มารีน พอร์ต จำกัด ประจำทุกเดือน	-	รูปที่ 2-2

ตารางที่ 2-1 (ต่อ) ผลการปฏิบัติตามมาตรการป้องกันและแก้ไขผลกระทบสิ่งแวดล้อมของโครงการทำเทียบเรือ บริษัท เจซี มารีน พอร์ต จำกัด ระหว่างเดือนมกราคม-มิถุนายน พ.ศ. 2567

มาตรการป้องกันและแก้ไขผลกระทบสิ่งแวดล้อม	รายละเอียดการปฏิบัติตามมาตรการ	ปัญหาอุปสรรค และการแก้ไข	หมายเหตุ / เอกสารอ้างอิง
รับฟังความคิดเห็น ความเดือดร้อนรำคาญที่มีผลกระทบจากโครงการเพื่อนำมาปรับปรุงแก้ไขโดยเร่งด่วนต่อไป	โดยผู้เข้าร่วมประชุม ประกอบด้วย ผู้แทนจากโครงการ ตัวแทนชุมชน และนักวิชาการอิสระ เพื่อประชาสัมพันธ์ผลการดำเนินงานของโครงการ รับฟังข้อคิดเห็นจากผู้เข้าร่วมกิจกรรม และนำไปปรับปรุงการดำเนินงานโครงการต่อไป		
5) ควบคุมเรือลำเลียงที่เข้า-ออกทำเทียบเรือของโครงการให้ปฏิบัติตามกฎระเบียบของกรมเจ้าท่าอย่างเคร่งครัด	ปัจจุบัน โครงการปฏิบัติตามประกาศกรมเจ้าท่า ที่ 61 /2563 เรื่อง กำหนดให้แม่น้ำเจ้าพระยาและแม่น้ำลำเป็นพื้นที่ควบคุมการเดินเรือสำหรับเรือลำเลียงและเรือลากจูงเป็นการเฉพาะคราว ในการควบคุมเรือลำเลียงที่เข้า-ออกทำเทียบเรือของโครงการ	-	ภาคผนวก ค-17
4.2 การจัดการน้ำเสีย			
1) จัดให้มีถังดักไขมันเพื่อดักไขมันจากการประกอบอาหารก่อนเข้าสู่ระบบบำบัดน้ำเสีย และหมั่นดันดูดแลควมสะอาดอย่างต่อเนื่อง	โครงการจัดให้มีถังดักไขมันเพื่อดักไขมันจากการประกอบอาหารอยู่ภายในห้องครัวของสำนักงานของโครงการ ก่อนเข้าสู่ระบบบำบัดน้ำเสีย และจัดให้มีเจ้าหน้าที่คอยดูแลดูแลความสะอาดอย่างต่อเนื่อง	-	รูปที่ 2-41
2) จัดให้มีระบบบำบัดน้ำเสียสำเร็จรูป เพื่อใช้ในการรองรับน้ำเสียที่มาจากส่วนสำนักงานของพื้นที่หลังทำที่เพียงพอกและมีประสิทธิภาพ โดยมีบ่อบำบัดน้ำทิ้ง เพื่อใช้ในการตรวจสอบเฝ้าระวังด้านคุณภาพน้ำทิ้ง ก่อนที่จะระบายออกสู่ทะเล โดยมีการติดตามตรวจสอบคุณภาพน้ำทิ้งเป็นประจำทุกเดือน	โครงการจัดให้มีระบบบำบัดน้ำเสียสำเร็จรูป เพื่อใช้ในการรองรับน้ำเสียที่มาจากส่วนสำนักงานของพื้นที่หลังทำที่เพียงพอกและมีประสิทธิภาพ โดยมีบ่อบำบัดน้ำทิ้ง เพื่อใช้ในการตรวจสอบเฝ้าระวังด้านคุณภาพน้ำทิ้ง ก่อนที่จะระบายออกสู่ทะเล โดยมีการติดตามตรวจสอบคุณภาพน้ำทิ้งเป็นประจำทุกเดือน	-	รูปที่ 2-42 บทที่ 3 หัวข้อ 3.4.4
3) การระบายน้ำทิ้งลงสู่ทะเล จะต้องขออนุญาตจากกรมเจ้าท่า และจัดให้มีจุดระบายน้ำสุดท้ายเพื่อให้สามารถตรวจสอบคุณภาพน้ำ	โครงการไม่มีการระบายน้ำทิ้งผ่านการบำบัดแล้วสู่ทะเลโดยมีการติดตามตรวจสอบคุณภาพน้ำทิ้งเป็นประจำทุกเดือน โดยระหว่างเดือนมกราคม-มิถุนายน พ.ศ. 2567 พบว่า มีค่าอยู่ในเกณฑ์มาตรฐานทุกครั้งที่ติดตามตรวจสอบ	-	ภาคผนวก ค-18
4) การระบายน้ำทิ้งสู่รางน้ำสาธารณะต้องขออนุญาตจากเทศบาลนครแหลมฉบังและจัดให้มีจุดระบายน้ำสุดท้าย เพื่อให้สามารถตรวจสอบคุณภาพน้ำ	น้ำทิ้งที่ทางโครงการจะระบายลงสู่รางน้ำสาธารณะจะเป็นน้ำที่มาจากโรงระบายน้ำฝนของโครงการเท่านั้น โดยโครงการดำเนินการขออนุญาตระบายน้ำดังกล่าวจากทางเทศบาลนครแหลมฉบังเรียบร้อยแล้ว	-	ภาคผนวก ค-19

โครงการทำเทียบเรือ บริษัท เจซี มารีน พอร์ต จำกัด ระยะดำเนินการ

ระหว่างเดือนมกราคม-มิถุนายน พ.ศ. 2567

ตารางที่ 2-1 (ต่อ) ผลการปฏิบัติตามมาตรการป้องกันและแก้ไขผลกระทบสิ่งแวดล้อมของโครงการทำเทียบเรือ บริษัท เจซี มารีน พอร์ต จำกัด ระหว่างเดือนมกราคม-มิถุนายน พ.ศ. 2567

มาตรการป้องกันและแก้ไขผลกระทบสิ่งแวดล้อม	รายละเอียดการปฏิบัติตามมาตรการ	ปัญหาอุปสรรค และการแก้ไข	หมายเหตุ / เอกสารอ้างอิง
5) ไม่อนุญาตให้มีการจัดหาห้องน้ำและห้องสุขาในบริเวณพื้นที่หน้าท่าโดยเด็ดขาด เพื่อป้องกันการปนเปื้อนลงสู่ทะเลโดยตรง	โครงการจัดให้มีห้องสุขาเฉพาะภายในพื้นที่สำนักงานท่าเรือและลานจอดรถบรรทุกของโครงการเท่านั้น	-	รูปที่ 2-43
6) ติดป้ายเตือน/รณรงค์ให้รักษาความสะอาดหน้าท่าอย่างต่อเนื่อง	โครงการจัดให้มีป้ายรณรงค์ให้พนักงานและผู้รับเหมาช่วยกันรักษาความสะอาดบริเวณพื้นที่ท่าเรือ	-	รูปที่ 2-44
7) ระหว่างการขนย้ายสินค้าโครงการต้องจัดให้มีผ้าใบสำหรับป้องกันการร่วงหล่นระหว่างเรือลำเลียงและท่าเรือ ป้องกันการร่วงหล่นระหว่างเรือลำเลียงและท่าเรือ โดยมี ความยาวไม่น้อยกว่าขอบของท่าเรือถึงของเรือลำเลียง	โครงการจัดให้มีผ้าใบสำหรับป้องกันการร่วงหล่นระหว่างเรือลำเลียงและท่าเรือ ระหว่างการขนถ่ายสินค้าตามที่มีมาตรการกำหนด	-	รูปที่ 2-14
4.3 การระบายน้ำและป้องกันน้ำท่วม			
1) ติดตั้งหลังคาและกำแพงปิดคลุมพื้นที่ที่อาจมีการปนเปื้อน เช่น พื้นที่เก็บของเสีย เป็นต้น เพื่อป้องกันน้ำฝนปนเปื้อน	โครงการจัดให้มีห้องพักขยะ มีการกั้นบริเวณ มีหลังคาและกำแพงปิดคลุมปิดชิดป้องกันแดด ป้องกันฝน และปูพื้นด้วยวัสดุที่ป้องกันการปนเปื้อนสู่สิ่งแวดล้อม ก่อนนำส่งไปกำจัด	-	รูปที่ 2-21
2) กำหนดแผนการดูแลตรวจสอบวางระบายน้ำไม่ให้มีเศษขยะ หรือ วัสดุตกหล่นลงสู่รางระบายน้ำในพื้นที่โครงการ เพื่อป้องกันการอุดตัน	โครงการกำหนดให้มีการดูแลตรวจสอบวางระบายน้ำไม่ให้มีเศษขยะ หรือ วัสดุตกหล่นลงสู่รางระบายน้ำในพื้นที่โครงการ เพื่อป้องกันการอุดตัน เดือนละ 1 ครั้ง	-	รูปที่ 2-45
3) กำหนดแผนการขุดลอกตะกอนภายในรางระบายน้ำในพื้นที่โครงการก่อนฤดูฝน หรือ ช่วงเดือนมิถุนายนของทุกปี	โครงการกำหนดให้มีการขุดลอกตะกอนในรางระบายน้ำภายในพื้นที่โครงการก่อนฤดูฝน หรือ ช่วงเดือนมิถุนายนของทุกปี ตามที่มาตรการกำหนด นอกจากนี้ได้จัดให้มีเจ้าหน้าที่ทำความสะอาดและตรวจสอบการระบายน้ำให้มีประสิทธิภาพดีอยู่เสมอ	-	รูปที่ 2-74
4) จัดให้มีรางระบายน้ำฝนและน้ำเสียแยกออกจากกันโดยเด็ดขาด โดยน้ำฝนที่ไม่มีโอกาสปนเปื้อนจะสามารถระบายออกจากโครงการได้ ส่วนน้ำเสียจะถูกรวบรวมเข้าระบบบำบัดน้ำเสียของโครงการ เพื่อทำการของโครงการ เพื่อให้คุณภาพตามมาตรฐานกำหนดก่อนหมุนเวียนน้ำกลับมาใช้รดพื้นที่สีเขียว	โครงการจัดให้มีรางระบายน้ำฝนและน้ำเสียแยกออกจากกันโดยเด็ดขาด โดยน้ำฝนที่ไม่มีโอกาสปนเปื้อนจะสามารถระบายออกจากโครงการได้ ส่วนน้ำเสียจะถูกรวบรวมเข้าระบบบำบัดน้ำเสียของโครงการ เพื่อทำการบำบัดให้ได้คุณภาพตามมาตรฐานกำหนดก่อนหมุนเวียนน้ำกลับมาใช้รดพื้นที่สีเขียว	-	รูปที่ 2-46

บริษัท ยูนิเทค แอนิมัลลิสต์ แอนด์ เอ็นจินีเยริง คอมโซลูชั่นส์ จำกัด
ห้องปฏิบัติการทดสอบตามมาตรฐาน ISO/IEC 17025:2017 by TISI, DSS and DMSC
ได้รับการรับรอง ISO 9001:2015 และ ISO 14001:2015 จากสถาบันมาตรฐานอังกฤษ

ตารางที่ 2-1 (ต่อ) ผลการปฏิบัติตามมาตรการป้องกันและแก้ไขผลกระทบสิ่งแวดล้อมของโครงการทำเทียบเรือ บริษัท เจซี มารีน พอร์ต จำกัด ระหว่างเดือนมกราคม-มิถุนายน พ.ศ. 2567

มาตรการป้องกันและแก้ไขผลกระทบสิ่งแวดล้อม	รายละเอียดการปฏิบัติตามมาตรการ	ปัญหาอุปสรรค และการแก้ไข	หมายเหตุ / เอกสารอ้างอิง
4.4 การจัดการของเสีย			
1) จัดให้มีถังรองรับมูลฝอยให้มีจำนวนและขนาดเพียงพอ โดยจัดเตรียมถังรองรับแยกประเภทของมูลฝอย เช่น มูลฝอยทั่วไป มูลฝอยอันตราย มูลฝอยน้ำกลั้มมาใช้ใหม่ และมูลฝอยที่เป็นอันตราย เป็นต้น	โครงการจัดให้มีถังรองรับมูลฝอยตามจุดต่าง ๆ ภายในบริเวณพื้นที่โครงการตามประเภทของของเสียอย่างเพียงพอ เช่น มูลฝอยทั่วไป มูลฝอยอันตราย มูลฝอยน้ำกลั้มมาใช้ใหม่ และมูลฝอยที่เป็นอันตราย เป็นต้น	-	รูปที่ 2-47
2) รณรงค์ให้พนักงานและผู้มาใช้บริการรู้จักและเข้าใจแนวทางในการลดและคัดแยกปริมาณมูลฝอย เช่น แนวทาง 3R ได้แก่ ลดการใช้ (Reduce) ใช้ซ้ำ (Reuse) และการแปรรูปใช้ใหม่ หรือ รีไซเคิล (Recycle)	โครงการจัดให้มีการอบรมการคัดแยกขยะอย่างถูกวิธีแก่พนักงานและพนักงานของบริษัทฯ ให้เข้าใช้บริการในพื้นที่โครงการ โดยเจ้าหน้าที่ความปลอดภัยของโครงการ	-	รูปที่ 2-33 และภาคผนวก ค-20
3) ประสานกับหน่วยงานท้องถิ่น เช่น เทศบาลนครแหลมฉบัง ให้เข้ามาจัดการขยะมูลฝอยและนำไปกำจัด	โครงการได้ประสานทางเทศบาลนครแหลมฉบัง ให้เข้าเก็บขยะไปกำจัดอย่างถูกวิธี 2-3 ครั้ง/สัปดาห์ โดยไม่พบขยะตกค้างในพื้นที่แต่อย่างใด	-	รูปที่ 2-22 และภาคผนวก ค-21
4) ห้ามไม่ให้มีการทิ้ง หรือ การตกหล่นของสินค้าหน้าท่า โดยเด็ดขาด หากพบการร่ว่งหล่นบนพื้นที่เรือให้รีบทำการเก็บขึ้นทิ้ง โดยเจ้าหน้าที่รักษาความสะอาด หรือ โดยรถดูดฝุ่นโดยทันที	โครงการจัดให้มีการติดป้ายห้ามทิ้งขยะลงในทะเล บริเวณท่าเรือของโครงการเพื่อควบคุมเรือที่เข้าเทียบท่าไม่ให้ปล่อยของเสีย ขยะมูลฝอย และน้ำเสียสู่ทะเล นอกจากนี้ได้จัดให้มีเจ้าหน้าที่คอยตรวจสอบเศษขยะ หรือ วัสดุติดค้างบริเวณพื้นที่ท่าเรือ และรวบรวมเก็บไว้ในห้องพักขยะของโครงการ และติดต่อเทศบาลนครแหลมฉบังเข้าเก็บขนไปกำจัดอย่างถูกวิธี 2-3 ครั้ง/สัปดาห์	-	รูปที่ 2-16 และรูปที่ 2-19 ถึง รูปที่ 2-22
5) ขอเสียจากเรือประเภทน้ำมันใช้แล้ว น้ำมันมัน หรือ เคมีภัณฑ์ และน้ำเสียต่าง ๆ รวมถึงขยะ และกากของเสียต่าง ๆ จากเรือที่มาเทียบท่าทางโครงการดำเนินการจัดหาผู้ให้บริการจัดเก็บและบำบัดของเสียที่ได้รับหนังสือรับรองตามระเบียบกรมเจ้าท่า มาทำการเก็บและนำไปกำจัดต่อไป	โครงการจัดทำ MOU กับ บริษัท เอ เค ออยล์ ซัพพลาย จำกัด เป็นบริษัทผู้ให้บริการจัดเก็บและบำบัดของเสียที่ได้รับหนังสือรับรองตามระเบียบกรมเจ้าท่า ในการเข้ามาจัดเก็บและกำจัดของเสียจากเรือและจากท่าเรือของโครงการ	-	ภาคผนวก ค-22

โครงการทำเทียบเรือ บริษัท เจซี มารีน พอร์ต จำกัด ระยะดำเนินการ

ระหว่างเดือนมกราคม-มิถุนายน พ.ศ. 2567

ตารางที่ 2-1 (ต่อ) ผลการปฏิบัติตามมาตรการป้องกันและแก้ไขผลกระทบสิ่งแวดล้อมของโครงการทำเทียบเรือ บริษัท เจซี มารีน พอร์ต จำกัด ระหว่างเดือนมกราคม-มิถุนายน พ.ศ. 2567

มาตรการป้องกันและแก้ไขผลกระทบสิ่งแวดล้อม		รายละเอียดการปฏิบัติตามมาตรการ	ปัญหาอุปสรรค และการแก้ไข	หมายเหตุ / เอกสารอ้างอิง
4.5 การเพาะเลี้ยงสัตว์น้ำและการประมง				
1) การป้องกันการเกิดอุบัติเหตุจากการขนส่งสินค้า <ul style="list-style-type: none"> - คอยตรวจสอบบริเวณพื้นที่ได้ทำเรือที่ไม่มีเศษขยะ หรือวัสดุติดค้างอยู่ใต้หัวเรือ ถ้าพบเห็นให้เก็บขึ้นขึ้นมาใส่บ่อพักขยะบนฝั่ง เพื่อให้เทศบาลนครแหลมฉบังขนไปกำจัด - เก็บกวาดเศษวัสดุต่าง ๆ บริเวณทำเทียบเรือไม่ให้ตกหล่นลงในทะเลจนอาจไปติดได้หัวเรือได้ - หยุดการขนถ่ายในช่วงที่มีคลื่นแรงหรือในช่วงมีพายุพัดผ่านบริเวณทำเทียบเรือ - ติดตามการพยากรณ์อากาศจากกรมอุตุนิยมวิทยาเพื่อหลีกเลี่ยงการใช้งานทำเทียบเรือในช่วงมรสุม 		โครงการจัดให้มีแนวทางการป้องกันการเกิดอุบัติเหตุจากการขนส่งสินค้า ดังนี้ <ul style="list-style-type: none"> - จัดให้มีระเบียบปฏิบัติงานขนส่งสินค้าของเรือที่เข้าจอดเทียบท่าของโครงการ และการจัดทำ Job Safety Analysis (USA) งานเดินสินค้าและงานขึ้นลงเรือ - จัดให้มีการตรวจพื้นที่เป็นประจำทุกสัปดาห์ (Internal audit) เพื่อตรวจสอบสภาพการปฏิบัติงานในแต่ละพื้นที่อย่างละเอียด โดยหากพบสภาพการณีที่อาจทำให้เกิดอันตรายจะแจ้งให้เจ้าของพื้นที่แก้ไขให้เรียบร้อย - จัดให้มีเจ้าหน้าที่คอยตรวจสอบเศษขยะ หรือ วัสดุติดค้างบริเวณพื้นที่ได้ทำเรือ หากพบเห็นจะเก็บขึ้นขึ้นมาใส่ในถุงขยะ และนำไปเก็บไว้ในห้องพักขยะของโครงการจากนั้นทางเทศบาลนครแหลมฉบังจะเข้ามาขนถ่ายไปกำจัด โดยจะเข้ามดำเนินการขนถ่ายสัปดาห์ละ 2-3 ครั้ง - ระเบียบปฏิบัติงานขนถ่ายสินค้า กรณีมีคลื่นแรง หรือ ในช่วงมีพายุพัดผ่านบริเวณท่าเทียบเรือ โดยหากพบว่าลมมีความแรงเกิน 20 นอต จะหยุดปฏิบัติงานทันที โดยตรวจสอบได้จาก Wind Sock ที่ติดตั้งไว้ในพื้นที่โครงการ และสามารถสอบถามจากเรือที่มีเครื่องตรวจวัด Wind Speed ที่อยู่ใกล้เคียงพื้นที่โครงการได้ติดตามประกาศแจ้งเตือนต่าง ๆ จาก Website ของกรมเจ้าท่า และกรมอุตุนิยมวิทยาเป็นประจำ และนำมาใช้ในการวางแผนการใช้งานทำเทียบเรือ 	-	รูปที่ 2-20 ถึง รูปที่ 2-26 ภาคผนวก ค-6 ถึง ภาคผนวก ค-8
5. คุณค่าคุณภาพชีวิต				
5.1 เศรษฐกิจ-สังคม				
1) จัดแรงงานท้องถิ่น เพื่อช่วยลดการอพยพโยกย้ายแรงงานและเป็นการสร้างแรงงาน สร้างรายได้และเป็นการกระจายรายได้สู่ท้องถิ่น		โครงการจัดให้มีระเบียบปฏิบัติงานโครงการท่าเทียบเรือ โดยการจัดหาแรงงานท้องถิ่น จะพิจารณาถึงความสามารถในการทำงานในแต่ละตำแหน่งอย่างเหมาะสม	-	ภาคผนวก ค-23

โครงการทำเทียบเรือ บริษัท เจซี มารีน พอร์ต จำกัด ระยะดำเนินการ

ระหว่างเดือนมกราคม-มิถุนายน พ.ศ. 2567

ตารางที่ 2-1 (ต่อ) ผลการปฏิบัติตามมาตรการป้องกันและแก้ไขผลกระทบสิ่งแวดล้อมของโครงการทำเทียบเรือ บริษัท เจซี มารีน พอร์ต จำกัด ระหว่างเดือนมกราคม-มิถุนายน พ.ศ. 2567

มาตรการป้องกันและแก้ไขผลกระทบสิ่งแวดล้อม	รายละเอียดการปฏิบัติตามมาตรการ	ปัญหาอุปสรรค และการแก้ไข	หมายเหตุ / เอกสารอ้างอิง
2) ก่อนการจ้างแรงงานท้องถิ่น มีการคัดกรองและตรวจสอบสุขภาพก่อนการเข้าทำงาน เพื่อคัดกรองปัญหาสุขภาพ	โครงการจัดให้มีขึ้นก่อนการคัดกรอง/การตรวจสอบสุขภาพพนักงานก่อนเริ่มงานทั้งนี้ระหว่างเดือนมกราคม-มิถุนายน พ.ศ. 2567 โครงการยังไม่มีมีการรับพนักงานใหม่เข้าทำงานแต่อย่างใด	-	-
3) สนับสนุนกิจกรรมชุมชนและกลุ่มประมงพื้นบ้านในการส่งเสริมหรือ พัฒนาอาชีพเสริม หรือ สนับสนุนกิจกรรมการฟื้นฟูทรัพยากรทางทะเลของชุมชน หรือ หน่วยงานภาครัฐ	โครงการมีการสนับสนุนกิจกรรมการปล่อยพันธุ์สัตว์น้ำร่วมกับชุมชนและกลุ่มประมงอยู่เสมอ ดำเนินการครั้งล่าสุดเมื่อเดือนธันวาคม พ.ศ. 2566 สำหรับในปี พ.ศ. 2567 มีแผนดำเนินการ ในเดือนสิงหาคม และเดือนธันวาคม	-	รูปที่ 2-28
4) ให้ประชาชนมีส่วนร่วมในการติดตามตรวจสอบการปฏิบัติตามมาตรการป้องกันและแก้ไขผลกระทบสิ่งแวดล้อมและมาตรการติดตามตรวจสอบ โดยให้เจ้าของโครงการเปิดเผยผลการปฏิบัติตามมาตรการฯ ให้แก่ชุมชนเทศบาลนครแหลมฉบังทราบอย่างต่อเนื่อง	โครงการทำให้มีการประชุมคณะกรรมการติดตามตรวจสอบผลกระทบสิ่งแวดล้อมและสุขภาพของ บริษัท เจซี มารีน พอร์ต จำกัด โดยมีการจัดประชุมเป็นประจำทุกเดือน โดยผู้เข้าร่วมประชุม ประกอบด้วย ผู้แทนจากโครงการ ชุมชน และนักวิชาการอิสระ นอกจากนี้โครงการได้มีการจัด EIA Monitoring Committee เพื่อประชาสัมพันธ์ผลการดำเนินงานของโครงการ รับฟังข้อคิดเห็นจากผู้เข้าร่วมกิจกรรม และนำไปปรับปรุงการดำเนินโครงการต่อไป	-	รูปที่ 2-2
5) จัดให้มีการประชาสัมพันธ์ให้ข้อมูลข่าวสารของโครงการเพื่อแนะนำและอธิบายถึงรายละเอียดของโครงการ แผนการดำเนินงาน รวมทั้งมาตรการป้องกันและแก้ไขผลกระทบสิ่งแวดล้อมและมาตรการติดตามตรวจสอบผลกระทบสิ่งแวดล้อมให้แก่ผู้มีส่วนได้ส่วนเสียและประชาชนทั่วไปโดยให้ความสำคัญกับกลุ่มเป้าหมายอย่างน้อยในพื้นที่รัศมี 5 กิโลเมตรจากที่ตั้งโครงการผ่านช่องทางทางติดต่อสื่อสารต่าง ๆ ได้แก่ บอร์ดประชาสัมพันธ์ช่องทางหน่วยงานสาธารณะในท้องถิ่น เป็นต้น	โครงการจัดให้มีช่องทางประชาสัมพันธ์ข้อมูลโครงการ ทั้งหมด 2 ช่องทาง ดังนี้ 1. Facebook ของโครงการ (www.facebook.com/jcmarineport) หรือ สอบถามเบอร์โทรศัพท์ (038-351473) 2. การจัดประชุมคณะกรรมการติดตามตรวจสอบผลกระทบสิ่งแวดล้อมและสุขภาพ ของบริษัท เจซี มารีน พอร์ต จำกัด โดยมีการจัดประชุมเป็นประจำทุกเดือน ที่บริษัท เจซี มารีน พอร์ต จำกัด โดยผู้เข้าร่วมประชุมประกอบด้วยผู้แทนจากโครงการ ชุมชน และนักวิชาการอิสระ และการจัดการประชุมคณะกรรมการติดตามตรวจสอบผลกระทบสิ่งแวดล้อม (EIA Monitoring Committee) เพื่อประชาสัมพันธ์ผลการดำเนินงานของโครงการ รับฟังข้อคิดเห็นจากผู้เข้าร่วมกิจกรรม และนำไปปรับปรุงการดำเนินโครงการต่อไป	-	รูปที่ 2-2

บริษัท ยูนิเด็ค แอนเนลิสต์ แอนด์ เอ็นจิเนียริง คอมโซลูชั่นส์ จำกัด
 ห้องปฏิบัติการทดสอบตามมาตรฐาน ISO/IEC 17025:2017 by TISI, DSS and DMSC
 ได้รับการรับรอง ISO 9001:2015 และ ISO 14001:2015 จากสถาบันมาตรฐานอังกฤษ

โครงการทำเทียบเรือ บริษัท เจซี มารีน พอร์ต จำกัด ระยะดำเนินการ

ระหว่างเดือนมกราคม-มิถุนายน พ.ศ. 2567

ตารางที่ 2-1 (ต่อ) ผลการปฏิบัติตามมาตรการป้องกันและแก้ไขผลกระทบสิ่งแวดล้อมของโครงการทำเทียบเรือ บริษัท เจซี มารีน พอร์ต จำกัด ระหว่างเดือนมกราคม-มิถุนายน พ.ศ. 2567

มาตรการป้องกันและแก้ไขผลกระทบสิ่งแวดล้อม	รายละเอียดการปฏิบัติตามมาตรการ	ปัญหาอุปสรรค และการแก้ไข	หมายเหตุ / เอกสารอ้างอิง
6) เข้าร่วมคณะกรรมการติดตามตรวจสอบผลกระทบสิ่งแวดล้อม และสุขภาพชุมชนอำเภอชุม และประชุมเดือนละ 1 ครั้ง ซึ่งมีองค์ประกอบคณะกรรมการ ประกอบด้วย ตัวแทนจากชุมชนอำเภอชุม นักวิชาการ ตัวแทนจากโครงการ และตัวแทนจากเทศบาลนครแหลมฉบัง	โครงการจัดให้มีการประชุมคณะกรรมการติดตามตรวจสอบผลกระทบสิ่งแวดล้อมและสุขภาพ ของบริษัท เจซี มารีน พอร์ต จำกัด โดยมีการจัดประชุมเป็นประจำทุกเดือน โดยผู้เข้าร่วมประชุม ประกอบด้วย ผู้แทนจากโครงการ ชุมชน และนักวิชาการอิสระ	-	รูปที่ 2-2
7) กำหนดให้มีกิจกรรมการเปิดบ้าน เปิดโอกาสให้ประชาชนในพื้นที่รัศมี 0-5 กิโลเมตร โดยรอบพื้นที่โครงการได้เข้าเยี่ยมชมทำเรือและการดำเนินกิจกรรมของท่าเรือ ปีละ 1 ครั้ง	โครงการจัดให้มีการประชุมคณะกรรมการติดตามตรวจสอบผลกระทบสิ่งแวดล้อมและสุขภาพของ บริษัท เจซี มารีน พอร์ต จำกัด โดยมีการจัดประชุมเป็นประจำทุกเดือน โดยผู้เข้าร่วมประชุม ประกอบด้วย ผู้แทนจากโครงการ ชุมชน และนักวิชาการอิสระ นอกจากนี้โครงการได้มีการจัด EIA Monitoring Committee เพื่อประชาสัมพันธ์ผลการดำเนินงานของโครงการ รับฟังความคิดเห็นจากผู้เข้าร่วมกิจกรรม และนำไปปรับปรุงการดำเนินโครงการต่อไป	-	รูปที่ 2-2
8) กำหนดให้มีการประชาสัมพันธ์ข้อมูลการดำเนินงานของท่าเรือ และการปฏิบัติตามมาตรการป้องกัน แก้ไขผลกระทบสิ่งแวดล้อมของโครงการ โดยจัดทำเอกสารเผยแพร่ และ/หรือ การประชาสัมพันธ์ผ่านเสียงตามสายในชุมชน หรือ เสียงตามสายขององค์กรปกครองส่วนท้องถิ่นในพื้นที่ศึกษา เป็นต้น	โครงการจัดให้มีช่องทางประชาสัมพันธ์ข้อมูลโครงการ ทั้งหมด 2 ช่องทาง ดังนี้ 1. Facebook ของโครงการ (www.facebook.com/jcmairineport) หรือสอบถามเบอร์โทรศัพท์ (038-351473) 2. การจัดประชุมคณะกรรมการติดตามตรวจสอบผลกระทบสิ่งแวดล้อมและสุขภาพ ของบริษัท เจซี มารีน พอร์ต จำกัด โดยมีการจัดประชุมเป็นประจำทุกเดือน ที่บริษัท เจซี มารีน พอร์ต จำกัด โดยผู้เข้าร่วมประชุมประกอบด้วย ผู้แทนจากโครงการ ชุมชน และนักวิชาการอิสระ และการจัดประชุมคณะกรรมการติดตามตรวจสอบผลกระทบสิ่งแวดล้อม (EIA Monitoring Committee) เพื่อประชาสัมพันธ์ผลการดำเนินงานของโครงการ รับฟังความคิดเห็นจากผู้เข้าร่วมกิจกรรม และนำไปปรับปรุงการดำเนินโครงการต่อไป	-	รูปที่ 2-2

บริษัท ยูนิเด็ค แอนิมัลส์ โอเนด เอ็นวิเมียร์ริง คอมโซลูชันส์ จำกัด

ห้องปฏิบัติการทดสอบตามมาตรฐาน ISO/IEC 17025:2017 by TISI, DSS and DMSC

ได้รับการรับรอง ISO 9001:2015 และ ISO 14001:2015 จากสถาบันมาตรฐานอังกฤษ

โครงการทำเทียบเรือ บริษัท เจซี มารีน พอร์ต จำกัด ระยะดำเนินการ

ระหว่างเดือนมกราคม-มิถุนายน พ.ศ. 2567

ตารางที่ 2-1 (ต่อ) ผลการปฏิบัติตามมาตรการป้องกันและแก้ไขผลกระทบสิ่งแวดล้อมของโครงการทำเทียบเรือ บริษัท เจซี มารีน พอร์ต จำกัด ระหว่างเดือนมกราคม-มิถุนายน พ.ศ. 2567

มาตรการป้องกันและแก้ไขผลกระทบสิ่งแวดล้อม	รายละเอียดการปฏิบัติตามมาตรการ	ปัญหาอุปสรรค และการแก้ไข	หมายเหตุ / เอกสารอ้างอิง
9) กำหนดแผนสร้างความสัมพันธ์และแผนงานรับผิดชอบต่อสังคม (CSR) ซึ่งครอบคลุมด้านการฟื้นฟูระบบนิเวศน์และการดูแลชุมชน เช่นการส่งเสริม สนับสนุนและจัดปล่อยพันธุ์สัตว์น้ำเพื่อเพิ่มความอุดมสมบูรณ์ของระบบนิเวศน์ การสนับสนุนงบประมาณในการซ่อมแซมดูแลเส้นทางคมนาคมขนส่งของรถบรรทุกสินค้าที่ใช้บริการทำเรือฯ เป็นต้น	โครงการจัดให้แผนสร้างความสัมพันธ์และแผนงานรับผิดชอบต่อสังคม (CSR) อย่างสม่ำเสมอ โดยระหว่างเดือนมกราคม-มิถุนายน พ.ศ. 2567 ได้ดำเนินกิจกรรม CSR เช่น ร่วมกิจกรรมการปล่อยพันธุ์สัตว์น้ำกับทางชุมชน เป็นต้น นอกจากนี้ กรมที่มีการตรวจพบว่ามีถนนทางเข้า-ออกพื้นที่โครงการชำรุดเสียหาย โครงการจะเร่งดำเนินการซ่อมแซมให้สามารถกลับมาใช้งานได้ตามปกติ	-	รูปที่ 2-8 และ รูปที่ 2-28
10) จัดตั้งคณะกรรมการติดตามตรวจสอบผลกระทบสิ่งแวดล้อม (EIA Monitoring Committee) เป็นคณะกรรมการดำเนินการตรวจสอบผลกระทบสิ่งแวดล้อมและข้อร้องเรียนทางด้านสิ่งแวดล้อม (1) องค์ประกอบคณะกรรมการตรวจสอบผลกระทบสิ่งแวดล้อมประกอบด้วย ตัวแทนประชาชน ผู้นำชุมชน หน่วยงานราชการ และผู้แทนของบริษัท เจซี มารีน พอร์ต จำกัด ทั้งนี้ให้คงตัวแทนคณะกรรมการกลุ่มฯ ชุดที่ปฏิบัติหน้าที่ในปัจจุบันไว้ โดยอย่างน้อยต้องประกอบด้วย ก. นายกเทศมนตรีเทศบาลนครแม่สอด หรือผู้แทน 1 คน ข. ผู้แทนสำนักงานเจ้าท่าภูมิภาคที่ 6 (ชลบุรี) ค. ผู้แทนสำนักงานควบคุมการจราจร และความปลอดภัยทางทะเล (เขตท่าเรือศรีราชา) ง. ตัวแทนภาคประชาชนไม่น้อยกว่า 18 คน ประกอบด้วย - คณะกรรมการชุมชนบ้านอ่าวอุดม - ผู้แทนชุมชนในรัศมี 5 กิโลเมตร จ. ผู้แทนกลุ่มประมงพื้นบ้าน ฉ. นักวิชาการอิสระ 2 คน	โครงการได้ปฏิบัติตามมาตรการฯ โดยจัดตั้งคณะกรรมการติดตามตรวจสอบโครงการฯ ประกอบด้วย ผู้แทนจากหน่วยงานต่างๆ ตามที่มาตรการกำหนด และได้จัดประชุมอย่างน้อยปีละ 1 ครั้ง เพื่อนำเสนอความก้าวหน้าการดำเนินงานของโครงการ ตลอดจนรับฟังข้อคิดเห็นจากผู้เข้าร่วมกิจกรรม และนำผลที่ได้มาปรับปรุงการดำเนินโครงการ ซึ่งในปี พ.ศ. 2567 ได้ดำเนินการเมื่อวันที่ 21 พฤษภาคม พ.ศ. 2567	-	รูปที่ 2-2 ภาคผนวก ค-24

บริษัท ยูนิเทค แอนด ลิสต์ แอนด์ เอ็นจิเนียริง คอมโซลูชั่นส์ จำกัด
ห้องปฏิบัติการทดสอบตามมาตรฐาน ISO/IEC 17025:2017 by TISI, DSS and DMSC
ได้รับการรับรอง ISO 9001:2015 และ ISO 14001:2015 จากสถาบันมาตรฐานอังกฤษ

ตารางที่ 2-1 (ต่อ) ผลการปฏิบัติตามมาตรการป้องกันและแก้ไขผลกระทบสิ่งแวดล้อมของโครงการทำเทียบเรือ บริษัท เจซี มารีน พอร์ต จำกัด ระหว่างเดือนมกราคม-มิถุนายน พ.ศ. 2567

มาตรการป้องกันและแก้ไขผลกระทบสิ่งแวดล้อม	รายละเอียดการปฏิบัติตามมาตรการ	ปัญหาอุปสรรค และการแก้ไข	หมายเหตุ / เอกสารอ้างอิง
<p>ข. ผู้แทนบริษัท เจซี มารีน พอร์ต จำกัด 2 คน</p> <p>(2) อำนาจหน้าที่ของคณะกรรมการฯ</p> <p>ก. สร้างเสริมความเข้าใจอันดีระหว่างโครงการกับชุมชน และประสานความร่วมมือกับหน่วยงานอื่น หรือ ผู้ที่เกี่ยวข้อง</p> <p>ข. ร่วมกระบวนการตรวจวัดคุณภาพสิ่งแวดล้อมตาม มาตรการติดตามตรวจสอบผลกระทบสิ่งแวดล้อม ของโครงการ และเผยแพร่/ประชาสัมพันธ์ให้ชุมชน และหน่วยงานที่เกี่ยวข้องทราบ</p> <p>ค. กำกับ ดูแล การดำเนินงานของโครงการตาม มาตรการป้องกันและแก้ไขผลกระทบสิ่งแวดล้อม และ มาตรการติดตามตรวจสอบผลกระทบ สิ่งแวดล้อมของโครงการ</p> <p>ง. เป็นตัวแทนของชุมชนในการตรวจเยี่ยมโครงการ และติดตามตรวจสอบการดำเนินงานของโครงการให้ สอดคล้องกับระเบียบมาตรฐานกฎหมายที่เกี่ยวข้อง</p> <p>จ. เป็นศูนย์กลางเพื่อประสานความร่วมมือ ในการ ดำเนินงานใด ๆ เพื่อก่อให้เกิดความสัมพันธ์ที่ดี ระหว่างโครงการกับชุมชน</p> <p>ฉ. เป็นเวทีในการแลกเปลี่ยนความคิดเห็นและ แลกเปลี่ยนข้อมูล เพื่อติดตามผลการดำเนินการและ การแก้ไขปัญหาร่วมกันระหว่างโครงการ ชุมชนและ หน่วยงานต่าง ๆ ซึ่งจะก่อให้เกิดประสิทธิภาพและ</p>			

ตารางที่ 2-1 (ต่อ) ผลการปฏิบัติตามมาตรการป้องกันและแก้ไขผลกระทบสิ่งแวดล้อมของโครงการทำเหมืองแร่ บริษัท เจซี มารีน พอร์ต จำกัด ระหว่างเดือนมกราคม-มิถุนายน พ.ศ. 2567

มาตรการป้องกันและแก้ไขผลกระทบสิ่งแวดล้อม	รายละเอียดการปฏิบัติตามมาตรการ	ปัญหาอุปสรรค และการแก้ไข	หมายเหตุ / เอกสารอ้างอิง
<p>ประสิทธิผล เพื่อความสมานฉันท์ โดยคำนึงถึงประโยชน์ที่แท้จริงของชุมชน</p> <p>ข. ตรวจสอบข้อเท็จจริง ให้ข้อคิดเห็นและข้อเสนอแนะต่อการจัดการข้อร้องเรียนเกี่ยวกับปัญหาและผลกระทบที่ได้รับจากการดำเนินโครงการ และแนวทางการป้องกันและแก้ไขปัญหา</p> <p>ซ. ร่วมเจรจาไกล่เกลี่ยและหาข้อยุติ กรณีข้อพิพาทปัญหาสิ่งแวดล้อมระหว่างโครงการกับชุมชนพิจารณากำหนดอัตราชดเชย กรณีข้อพิพาทปัญหาสิ่งแวดล้อมระหว่างโครงการกับชุมชน</p> <p>(3) วาระของคณะกรรมการ และการพัฒนา</p> <p>ก. กรรมการมีวาระในการดำรงตำแหน่งคราวละ 4 ปี นับตั้งแต่วันที่ได้รับการประกาศแต่งตั้งและอาจได้รับการสรรหาหรือแต่งตั้งให้เป็นกรรมการได้อีก แต่ไม่เกิน 2 วาระติดต่อกัน</p> <p>ข. เมื่อครบกำหนดวาระตามวาระหนึ่ง หากยังมิได้มีการสรรหาหรือแต่งตั้งกรรมการขึ้นใหม่ ให้กรรมการซึ่งพ้นจากตำแหน่งตามวาระนั้นอยู่ในตำแหน่งเพื่อปฏิบัติหน้าที่ต่อไปจนกว่ากรรมการซึ่งได้รับการสรรหาหรือแต่งตั้งใหม่เข้ารับหน้าที่แต่งตั้งไม่เกิน 90 วัน นับตั้งแต่วันที่กรรมการพ้นจากตำแหน่งตามวาระนั้น</p> <p>ค. กรณีที่กรรมการพ้นจากตำแหน่งก่อนครบวาระให้ดำเนินการสรรหาหรือแต่งตั้งกรรมการประเภทเดียวกันแทนภายใน 45 วัน นับตั้งแต่วันที่กรรมการ</p>			

บริษัท ยูนิเต็ด แอนดัลลิสต์ แอนด์ เอ็นจิเนียริง คอมโซลูชันส์ จำกัด
 หองษ์ปฏิบัติตามมาตรฐาน ISO/IEC 17025:2017 by TISI, DSS and DMSC
 ได้รับการรับรอง ISO 9001:2015 และ ISO 14001:2015 จากสถาบันมาตรฐานอังกฤษ

ตารางที่ 2-1 (ต่อ) ผลการปฏิบัติตามมาตรการป้องกันและแก้ไขผลกระทบสิ่งแวดล้อมของโครงการทำเทียบเรือ บริษัท เจซี มารีน พอร์ต จำกัด ระหว่างเดือนมกราคม-มิถุนายน พ.ศ. 2567

มาตรการป้องกันและแก้ไขผลกระทบสิ่งแวดล้อม	รายละเอียดการปฏิบัติตามมาตรการ	ปัญหาอุปสรรค และการแก้ไข	หมายเหตุ / เอกสารอ้างอิง
<p>ว่างลงและให้ผู้ได้รับการสรรหาหรือได้รับการแต่งตั้งให้ดำรงตำแหน่งแทน อยู่ในตำแหน่งเท่ากับวาระที่เหลืออยู่ของกรรมการซึ่งตนแทน</p> <p>ง. กรณีวาระของกรรมการที่พ้นจากตำแหน่งก่อนครบวาระเหลืออยู่น้อยกว่า 90 วัน จะไม่ดำเนินการสรรหาหรือแต่งตั้งกรรมการแทนตำแหน่งที่ว่างลงก็ได้ และให้คณะกรรมการประกอบด้วยการกรรมการเท่าที่เหลืออยู่นอกจากการพ้นตำแหน่งตามวาระ กรรมการพ้นจากตำแหน่งเมื่อ</p> <ul style="list-style-type: none">- ตาย- ลาออก- เป็นบุคคลวิกลจริตหรือจิตฟั่นเฟือน- คณะกรรมการมีมติ 2 ใน 3 ให้ถอดถอนออกจากตำแหน่งเพราะมีความประพฤติเสื่อมเสีย บกพร่องหรือไม่สุจริตต่อหน้าที่ หรือหย่อนความสามารถ- เป็นบุคคลล้มละลาย- เป็นบุคคลไร้ความสามารถหรือเสมือนไร้ความสามารถ- เคยได้รับโทษจำคุกโดยคำพิพากษาถึงที่สุดให้จำคุก เว้นแต่เป็นโทษสำหรับความผิดที่ได้กระทำโดยประมาท ความผิดฐานหมิ่นประมาทหรือความผิดลหุโทษ			

บริษัท ยูนิเด็ด แอนนิลิสต์ แอนด์ เอ็นจิเนียริง คอมโซลูชั่นส์ จำกัด
ห้องปฏิบัติการทดสอบมาตรฐาน ISO/IEC 17025:2017 by TISI, DSS and DMSC
ได้รับการรับรอง ISO 9001:2015 และ ISO 14001:2015 จากสถาบันมาตรฐานอังกฤษ

ตารางที่ 2-1 (ต่อ) ผลการปฏิบัติตามมาตรการป้องกันและแก้ไขผลกระทบสิ่งแวดล้อมของโครงการทำเย็บเรือ บริษัท เจซี มารีน พอร์ต จำกัด ระหว่างเดือนมกราคม-มิถุนายน พ.ศ. 2567

มาตรการป้องกันและแก้ไขผลกระทบสิ่งแวดล้อม	รายละเอียดการปฏิบัติตามมาตรการ	ปัญหาอุปสรรค และการแก้ไข	หมายเหตุ / เอกสารอ้างอิง
<p>(4) ความถี่ในการประชุม</p> <p>ก. ความถี่ในการประชุมของคณะกรรมการติดตามตรวจสอบผลกระทบสิ่งแวดล้อม (EIA Monitoring Committee) ต้องมีการมาประชุมอย่างน้อย กว่าครึ่งหนึ่งของจำนวนกรรมการทั้งหมดจึงจะเป็นองค์ประชุม โดยประชุมอย่างน้อยทุก 6 เดือน แต่หากพบว่ามีความจำเป็นเร่งด่วนสามารถประชุมก่อนกำหนดเวลาปกติได้โดยอยู่ในดุลยพินิจของคณะกรรมการฯ กึ่งหนึ่งของกรรมการทั้งหมด</p> <p>ข. การวินิจฉัยชี้ขาดของที่ประชุมให้ถือเสียงข้างมาก กรรมการคนหนึ่งให้มี 1 เสียง ในกรณีลงคะแนน ถ้าคะแนนเสียงเท่ากันให้ประธานในที่ประชุมออกเสียงเพิ่มขึ้นอีกเสียงหนึ่งเป็นเสียงชี้ขาด</p>			
5.2 สาธารณสุข			
1) จัดให้มีการตรวจสุขภาพพนักงานและคนงานประจำทุกปี	โครงการจัดให้มีการตรวจสุขภาพพนักงานและคนงานประจำปี โดยดำเนินการครั้งล่าสุดเมื่อวันที่ 11 กันยายน พ.ศ. 2566 โดย คลินิก เวลเนส เมดิคัล เซ็นเตอร์ สำหรับในปี พ.ศ. 2567 มีแผนดำเนินการ ในเดือนกันยายน	-	รูปที่ 2-48 และภาคผนวก ค-25
2) ให้ความรู้และคำแนะนำแก่คนงาน/พนักงานในการป้องกันโรค โดยขอความร่วมมือจากหน่วยงานให้บริการสาธารณสุขในพื้นที่	โครงการจัดให้มีการอบรมการป้องกันโรคแก่พนักงานและพนักงานของบริษัท รับเหมาที่เข้ามาใช้บริการในพื้นที่โครงการ โดยเจ้าหน้าที่ความปลอดภัยของโครงการ	-	รูปที่ 2-33 และภาคผนวก ค-26
3) จัดให้มีเวชภัณฑ์และยา เพื่อใช้ในการปฐมพยาบาลเบื้องต้น กรณีพนักงานและคนงานได้รับบาดเจ็บในจำนวนที่เพียงพอและให้สอดคล้องตามกฎหมายกระทรวง ว่าด้วยการจัดสวัสดิการในสถานประกอบกิจการ พ.ศ. 2548	โครงการจัดให้มีอุปกรณ์ปฐมพยาบาลไว้ 2 จุด ได้แก่ บริเวณพื้นที่หน้าท่า และสำนักงานโครงการ กรณีพนักงานและคนงานได้รับบาดเจ็บ โดยเจ้าหน้าที่ความปลอดภัยของโครงการมีหน้าที่รับผิดชอบในการตรวจสอบและจัดเตรียมเวชภัณฑ์และยาที่จำเป็นตลอดระยะเวลาการดำเนินโครงการ	-	รูปที่ 2-49

บริษัท ยูนิเทค แอนิมัลิสต์ แอนด์ เอ็นวิเมียร์ริง คอมโซลูชั่นส์ จำกัด
 หองษ์ปฏิบัติตามมาตรฐาน ISO/IEC 17025:2017 by TISI, DSS and DMSC
 ได้รับการรับรอง ISO 9001:2015 และ ISO 14001:2015 จากสถาบันมาตรฐานอังกฤษ

โครงการทำเทียบเรือ บริษัท เจซี มารีน พอร์ต จำกัด ระยะดำเนินการ

ระหว่างเดือนมกราคม-มิถุนายน พ.ศ. 2567

ตารางที่ 2-1 (ต่อ) ผลการปฏิบัติตามมาตรการป้องกันและแก้ไขผลกระทบสิ่งแวดล้อมของโครงการทำเทียบเรือ บริษัท เจซี มารีน พอร์ต จำกัด ระหว่างเดือนมกราคม-มิถุนายน พ.ศ. 2567

มาตรการป้องกันและแก้ไขผลกระทบสิ่งแวดล้อม	รายละเอียดการปฏิบัติตามมาตรการ	ปัญหาอุปสรรค และการแก้ไข	หมายเหตุ / เอกสารอ้างอิง
4) สนับสนุนงานด้านการแพทย์และสาธารณสุข โดยเน้นศูนย์บริการสาธารณสุขในพื้นที่รัศมี 5 กิโลเมตร	โครงการมีการสนับสนุนงานด้านการแพทย์และสาธารณสุขผ่านหน่วยงานอาสาสมัครสาธารณสุขประจำหมู่บ้าน (อสม.) ของชุมชนในพื้นที่โครงการ	-	รูปที่ 2-50
5) ปฏิบัติตามมาตรการเฝ้าระวัง ป้องกันและควบคุมการแพร่ระบาดของโรคติดต่อตามประกาศ/คำสั่งจังหวัดชลบุรี รวมถึงประกาศและคำสั่งอื่น ๆ ที่เกี่ยวข้องอย่างเคร่งครัด	โครงการจัดให้มีมาตรการเฝ้าระวัง ป้องกันและควบคุมการแพร่ระบาดของโรคติดต่อ เช่น การติดป้ายในการให้ความรู้เกี่ยวกับโรคติดต่อ, เป็นต้น	-	รูปที่ 2-51
6) จัดให้มีระบบสุขภาพฉุกเฉินพื้นฐาน เพื่อป้องกันการแพร่ระบาดของโรคต่าง ๆ	โครงการจัดให้มีระบบสุขภาพฉุกเฉินพื้นที่ให้กับพนักงาน ดังนี้ 1. จัดเตรียมน้ำดื่มที่สะอาด ถูกสุขลักษณะ ให้กับพนักงานของโครงการ 2. จัดเตรียมห้องรับประทานอาหารและห้องสุขาที่สะอาดถูกสุขลักษณะ โดยจัดให้มีพนักงานคอยทำความสะอาดพื้นที่อย่างสม่ำเสมอ 3. จัดเตรียมถังขยะแยกประเภทไว้ตามจุดต่างๆ อย่างพอเพียง 4. จัดให้มีการให้ความรู้ด้านสุขอนามัยแก่พนักงานเกี่ยวกับสาเหตุและการปฏิบัติตัวกรณีเกิดสถานการณ์โรคติดต่อ	-	รูปที่ 2-43, รูปที่ 2-47 และรูปที่ 2-51 ถึง รูปที่ 2-53
7) จัดให้มีการเผยแพร่ข้อมูลโครงการ และสื่อสารความเสี่ยงที่อาจเกิดขึ้นจากการดำเนินโครงการให้ประชาชน หรือ กลุ่มเสี่ยงได้รับทราบ เพื่อสร้างความเข้าใจและลดข้อห่วงกังวลของประชาชนต่อโครงการ	โครงการจัดให้มีช่องทางทางการประชาสัมพันธ์ข้อมูลโครงการ ทั้งหมด 2 ช่องทาง ดังนี้ 1. Facebook ของโครงการ (www.facebook.com/jcmarineport) หรือ สอบถามเบอร์โทรศัพท์ (038-351473) 2. การจัดประชุมคณะกรรมการติดตามตรวจสอบผลกระทบสิ่งแวดล้อมและสุขภาพ ของบริษัท เจซี มารีน พอร์ต จำกัด โดยมีการจัดประชุมเป็นประจำทุกเดือน โดยผู้เข้าร่วมประชุม ประกอบด้วย ผู้แทนจากโครงการ ชุมชน และนักวิชาการอิสระ และ การจัดประชุมคณะกรรมการติดตามตรวจสอบผลกระทบสิ่งแวดล้อม (EIA Monitoring Committee) เพื่อประชาสัมพันธ์	-	รูปที่ 2-2 และ รูปที่ 2-55

บริษัท ยูนิटेค แอนนิลิสต์ แอนด์ เอ็นจิเนียริง คอมโซลูชั่นส์ จำกัด
 ท้องถิ่นปฏิบัติตามมาตรฐาน ISO/IEC 17025:2017 by TISI, DSS and DMSC
 ได้รับการรับรอง ISO 9001:2015 และ ISO 14001:2015 จากสถาบันมาตรฐานอังกฤษ

โครงการทำเทียบเรือ บริษัท เจซี มารีน พอร์ต จำกัด ระยะดำเนินการ

ระหว่างเดือนมกราคม-มิถุนายน พ.ศ. 2567

ตารางที่ 2-1 (ต่อ) ผลการปฏิบัติตามมาตรการป้องกันและแก้ไขผลกระทบสิ่งแวดล้อมของโครงการทำเทียบเรือ บริษัท เจซี มารีน พอร์ต จำกัด ระหว่างเดือนมกราคม-มิถุนายน พ.ศ. 2567

มาตรการป้องกันและแก้ไขผลกระทบสิ่งแวดล้อม	รายละเอียดการปฏิบัติตามมาตรการ	ปัญหาอุปสรรค และการแก้ไข	หมายเหตุ / เอกสารอ้างอิง
	ผลการดำเนินงานของโครงการ รับฟังข้อคิดเห็นจากผู้เข้าร่วมกิจกรรม และนำไปปรับปรุงการดำเนินโครงการต่อไป สำหรับการสื่อสารความเสี่ยงที่อาจเกิดขึ้นจากการทำงาน โครงการจัดให้มีกิจกรรม Safety Talk ให้กับพนักงาน/คนงานของโครงการเป็นประจำ เพื่อสร้างความเข้าใจในการทำงานอย่างปลอดภัยให้กับพนักงาน โดยเจ้าหน้าที่ความปลอดภัยของโครงการ		
8) หากพบว่าผลการสำรวจความคิดเห็นของตัวแทนครัวเรือน หรือ กลุ่มผู้มีส่วนได้เสีย ส่วนใหญ่มีข้อห่วงกังวลจากการดำเนินโครงการอยู่ในระดับสูง โครงการจะขอความร่วมมือกับหน่วยงานสาธารณสุขที่เกี่ยวข้องกับการดำเนินงานด้านสุขภาพจิต เพื่อเฝ้าระวัง ป้องกันและลดปัญหาสุขภาพจิตที่อาจเกิดขึ้นจากการดำเนินโครงการ	โครงการจัดให้มีการประชุมคณะกรรมการติดตามตรวจสอบผลกระทบสิ่งแวดล้อมและสุขภาพ ของบริษัท เจซี มารีน พอร์ต จำกัด โดยมีการจัดประชุมเป็นประจำทุกเดือน โดยผู้เข้าร่วมประชุม ประกอบด้วย ผู้แทนจากโครงการ ชุมชน และนักวิชาการอิสระ โดยระหว่างเดือนมกราคม-มิถุนายน พ.ศ. 2567 ไม่พบเรื่องร้องเรียนจากการดำเนินงานของโครงการแต่อย่างใด	-	รูปที่ 2-2
5.3 อาชีวอนามัยและความปลอดภัย			
1) จัดให้มีการปรับปรุงสภาพการทำงานและสภาพแวดล้อมให้ปลอดภัยอย่างสม่ำเสมอ	โครงการจัดให้มีการตรวจพื้นที่เป็นประจำทุกสัปดาห์ (Internal audit) เพื่อตรวจสอบสภาพการปฏิบัติงานในแต่ละพื้นที่อย่างปลอดภัย โดยหากพบสภาพการณ์ที่อาจทำให้เกิดอันตรายจะแจ้งให้เจ้าของพื้นที่แก้ไขให้เรียบร้อย	-	ภาคผนวก ค-8
2) ควบคุมให้มีการใช้อุปกรณ์ความปลอดภัยให้ถูกวิธีและอยู่ในสภาพการใช้งานได้ ตรวจตราสภาพการทำงานและการปฏิบัติงานของคนงานแล้วรายงานให้ปรับปรุงแก้ไข บันทึก จัดทำรายงานและสอบสวนเกี่ยวกับอุบัติเหตุและโรคที่เกิดเนื่องจากการทำงาน และส่งเสริมสนับสนุนให้มีกิจกรรมเกี่ยวกับความปลอดภัยในการทำงาน	โครงการจัดให้มีการตรวจสอบอุปกรณ์ความปลอดภัยเป็นประจำทุกเดือน เช่น ถังดับเพลิง เป็นต้น จัดให้มีการประชุม Safety Talk ให้กับพนักงาน/คนงานของโครงการเป็นประจำ เพื่อสร้างความเข้าใจในการทำงานอย่างปลอดภัยให้กับพนักงาน โดยเจ้าหน้าที่ความปลอดภัยของโครงการ และจัดให้มีการตรวจพื้นที่เป็นประจำทุกสัปดาห์ (Internal audit) เพื่อตรวจสอบสภาพการปฏิบัติงานในแต่ละพื้นที่อย่างปลอดภัย โดยหากพบสภาพการณ์ที่อาจทำให้เกิดอันตรายจะแจ้งให้เจ้าของพื้นที่แก้ไขให้เรียบร้อย นอกจากนี้ หากเกิดอุบัติเหตุจะมีการจัดบันทึกเหตุการณ์ที่เกิดขึ้น รวมถึงสอบสวนสาเหตุ และแนวทางป้องกัน	-	รูปที่ 2-55, รูปที่ 2-58 และ ภาคผนวก ค-15

บริษัท ยูนิटेด แอนิมัลส์ โอเนด เอ็นจิเนียริง คอมโซลูชันส์ จำกัด
ห้องปฏิบัติการทดสอบมาตรฐาน ISO/IEC 17025:2017 by TISI, DSS and DMSC
ได้รับการรับรอง ISO 9001:2015 และ ISO 14001:2015 จากสถาบันมาตรฐานอังกฤษ

ตารางที่ 2-1 (ต่อ) ผลการปฏิบัติตามมาตรการป้องกันและแก้ไขผลกระทบสิ่งแวดล้อมของโครงการทำเทียบเรือ บริษัท เจซี มารีน พอร์ต จำกัด ระหว่างเดือนมกราคม-มิถุนายน พ.ศ. 2567

มาตรการป้องกันและแก้ไขผลกระทบสิ่งแวดล้อม	รายละเอียดการปฏิบัติตามมาตรการ	ปัญหาอุปสรรค และการแก้ไข	หมายเหตุ / เอกสารอ้างอิง
	ไม่ให้เกิดเหตุการณ์ซ้ำ ทั้งนี้ระหว่างเดือนมกราคม-มิถุนายน พ.ศ. 2567 ไม่พบอุบัติเหตุเกิดขึ้นแต่อย่างใด		
3) จัดหาและอบรวมภาสวมีสี่อุปกรณ์คุ้มครองความปลอดภัยส่วนบุคคล (PPE) ได้แก่ เสื้อทำงาน รองเท้านิรภัย ถุงมือ แวนตา นิรภัย อุปกรณ์ป้องกันเสียง หมวกนิรภัย และหน้ากากกันฝุ่น ละอองมีวาล์ว 3M เพื่อให้พนักงานสวมใส่ขณะปฏิบัติงานหน้าท่า	โครงการจัดให้มีอุปกรณ์คุ้มครองความปลอดภัยส่วนบุคคล (PPE) ให้กับพนักงานสวมใส่ขณะปฏิบัติงาน รวมถึงจัดให้มีการอบรมพนักงานและพนักงานของบริษัทฯ เพื่อให้เข้ามามีใช้บริการในพื้นที่โครงการ เรื่องการใช้อุปกรณ์คุ้มครองความปลอดภัยส่วนบุคคล (PPE) อย่างถูกต้อง โดยเจ้าหน้าที่ความปลอดภัยของโครงการ	-	รูปที่ 2-56 และภาคผนวก ค-27
4) บริเวณทางเข้า-ออกพื้นที่โครงการ และบริเวณลานจอดรถบรรทุก ต้องจัดให้มีเจ้าหน้าที่รักษาความปลอดภัยดูแลการเข้า-ออก ของพนักงานรวมทั้งยานพาหนะต่าง ๆ ตลอด 24 ชั่วโมง บริเวณทางเข้า-ออกพื้นที่โครงการ และบริเวณลานจอดรถบรรทุก	โครงการจัดให้มีเจ้าหน้าที่รักษาความปลอดภัยดูแลการเข้า-ออก ของพนักงานและคนงานรวมทั้งยานพาหนะต่าง ๆ ตลอด 24 ชั่วโมง บริเวณทางเข้า-ออกพื้นที่โครงการ	-	รูปที่ 2-57
5) จัดให้มีกล้องวงจรปิด บริเวณทางเข้า-ออกโครงการและบริเวณจุดอับตามที่ต่าง ๆ ในพื้นที่โครงการ	โครงการจัดให้มีการติดตั้งกล้องวงจรปิด บริเวณทางเข้า-ออกโครงการและครอบคลุมบริเวณจุดอับตามที่ต่าง ๆ ในพื้นที่โครงการ	-	รูปที่ 2-37
6) จัดให้มีเวชภัณฑ์และอุปกรณ์ปฐมพยาบาลเบื้องต้น จำนวน 2 ชุด ได้แก่ บริเวณอาคารสำนักงาน และบริเวณอาคารควบคุมปฏิบัติการหน้าท่า กรณีพนักงานและคนงานได้รับบาดเจ็บและนำส่งโรงพยาบาล	โครงการจัดให้มีอุปกรณ์ปฐมพยาบาลไว้ 2 ชุด ได้แก่ บริเวณพื้นที่หน้าท่า และสำนักงานโครงการ กรณีพนักงานและคนงานได้รับบาดเจ็บ โดยเจ้าหน้าที่ความปลอดภัยของโครงการมีหน้าที่รับผิดชอบในการตรวจสอบและจัดเตรียมเวชภัณฑ์และยาที่จำเป็นตลอดระยะเวลาการดำเนินโครงการ	-	รูปที่ 2-49
7) ให้โครงการมีการตรวจความมั่นคงปลอดภัยของสภาพท่าเรือ และฝั่งกระวัง และฝั่งกระวังตามการเปลี่ยนแปลงอย่างสม่ำเสมอปี ดำเนินการตรวจสอบครั้งล่าสุดเมื่อวันที่ 31 พฤษภาคม พ.ศ. 2566 สำหรับปี พ.ศ. 2567 อยู่ระหว่างดำเนินการ	โครงการจัดให้มีการตรวจความมั่นคงปลอดภัยของสภาพท่าเรือ และฝั่งกระวังติดตามการเปลี่ยนแปลงอย่างสม่ำเสมอปี ดำเนินการตรวจสอบครั้งล่าสุดเมื่อวันที่ 31 พฤษภาคม พ.ศ. 2566 สำหรับปี พ.ศ. 2567 อยู่ระหว่างดำเนินการ	-	ภาคผนวก ค-28

โครงการทำเทียบเรือ บริษัท เจซี มารีน พอร์ต จำกัด ระยะดำเนินการ

ระหว่างเดือนมกราคม-มิถุนายน พ.ศ. 2567

ตารางที่ 2-1 (ต่อ) ผลการปฏิบัติตามมาตรการป้องกันและแก้ไขผลกระทบสิ่งแวดล้อมของโครงการทำเทียบเรือ บริษัท เจซี มารีน พอร์ต จำกัด ระหว่างเดือนมกราคม-มิถุนายน พ.ศ. 2567

มาตรการป้องกันและแก้ไขผลกระทบสิ่งแวดล้อม	รายละเอียดการปฏิบัติตามมาตรการ	ปัญหาอุปสรรค และการแก้ไข	หมายเหตุ / เอกสารอ้างอิง
8) จัดให้มีสิ่งรองรับของเสียจากเรือ (Reception Facilities) ได้แก่ ของเสียประเภทขยะ และกากของเสียต่าง ๆ ให้มีสิ่งรองรับของเสียปริมาณไม่น้อยกว่า 5 ลูกบาศก์เมตร ของเสียประเภทน้ำมันใช้แล้ว น้ำมันหมันหรือเคมีภัณฑ์และน้ำเสียต่าง ๆ ให้มีสิ่งรองรับของเสียปริมาณรวมไม่น้อยกว่า 30 ลูกบาศก์เมตร และสามารถให้บริการแก่เรือที่มาเทียบท่าได้อย่างเพียงพอ กรณีไม่สามารถจัดเตรียมสิ่งรองรับของเสียจากเรือด้วยตนเอง ให้มีเอกสารสัญญาระหว่างท่าเทียบเรือและผู้ให้บริการจัดเก็บ และบำบัดของเสียจากเรือเพื่อให้บริการแก่เรือที่ประสงค์จะถ่ายเทของเสียจากเรือได้อย่างเพียงพอและตลอดเวลา	โครงการจัดทำ MOU กับ บริษัท เอ เค ออยล์ จำกัด เป็นบริษัทผู้ให้บริการจัดเก็บและบำบัดของเสียที่ได้รับหนังสือรับรองตามระเบียบกรมเจ้าท่า ในการเข้ามาจัดเก็บและกำจัดของเสียจากเรือและจากท่าเรือของโครงการ	-	ภาคผนวก ค-22
9) จัดให้มีลอจิสติกส์จำนวน 6 ตัว แบ่งเป็นตำแหน่งที่ 1 ข้าราชการควบคุมการปฏิบัติงานหน้าท่า/ฝั่งถนน - มองเห็นสะพานท่าเทียบเรือ ตำแหน่งที่ 2 ข้าราชการควบคุมการปฏิบัติงานหน้าท่า/ฝั่งถนน - มองเห็นท่าเทียบเรือ ตำแหน่งที่ 3-4 ข้าราชการควบคุมการปฏิบัติงานหน้าท่า/ฝั่งทะเล - มองเห็นท่าเทียบเรือ ตำแหน่งที่ 5 ข้าราชการท่าเทียบเรือทุก - มองเห็นลานจอดรถบรรทุกสินค้า และตำแหน่งที่ 6 ลานจอดรถหน้าอาคารสำนักงาน	โครงการจัดให้มีการติดตั้งกล้องวงจรปิด บริเวณทางเข้า-ออกโครงการและครอบคลุมบริเวณจุดจอดตามท่าต่าง ๆ ในพื้นที่โครงการ	-	รูปที่ 2-37
10) ระบบป้องกันและระงับอัคคีภัย	โครงการจัดให้มีระบบป้องกันและระงับอัคคีภัย ดังนี้ 1. จัดให้มีการฝึกซ้อมการใช้อุปกรณ์ป้องกันและระงับอัคคีภัยและแผนฉุกเฉิน ปีละ 1 ครั้ง ดำเนินการครั้งสุดท้ายเมื่อวันที่ 21 สิงหาคม พ.ศ. 2566 ในปี พ.ศ. 2567 มีแผนดำเนินการ ในเดือนสิงหาคม 2. จัดให้มีอุปกรณ์ป้องกันและระงับอัคคีภัย ได้แก่ อุปกรณ์ถังสัญญาณฉุกเฉิน, ถังดับเพลิง, หัวจ่ายน้ำดับเพลิง (Fire hydrant) และเรือดับเพลิง	-	รูปที่ 2-58 ถึง รูปที่ 2-63

บริษัท ยูนิเทค แอนิมัลส์ แอนด์ เอ็นวิเมียร์ริง คอมโซลูชันส์ จำกัด
ห้องปฏิบัติการทดสอบตามมาตรฐาน ISO/IEC 17025:2017 by TISI, DSS and DMSC
ได้รับการรับรอง ISO 9001:2015 และ ISO 14001:2015 จากสถาบันมาตรฐานอังกฤษ

ตารางที่ 2-1 (ต่อ) ผลการปฏิบัติตามมาตรการป้องกันและแก้ไขผลกระทบสิ่งแวดล้อมของโครงการทำเหมืองแร่โปแตช บริษัท เจริญโภคภัณฑ์อาหาร จำกัด (มหาชน) ระยะเวลาประเมินผลกระทบสิ่งแวดล้อม-มีถุนายน พ.ศ. 2567

มาตรการป้องกันและแก้ไขผลกระทบสิ่งแวดล้อม	รายละเอียดการปฏิบัติตามมาตรการ	ปัญหาอุปสรรค และการแก้ไข	หมายเหตุ / เอกสารอ้างอิง
<p>- บรรเทาทุกข (ดังรูปที่ 6 และรูปที่ 7) บริษัทจะดำเนินการฝึกอบรมโดยบุคลากรภายในด้วยแผนการฝึกอบรมที่ผ่านการรับรองจากสำนักงานสวัสดิการและคุ้มครองแรงงาน จังหวัดชลบุรี</p> <p>- จัดให้มีระบบป้องกันและเตือนภัยอัคคีภัยภายในโครงการดังนี้</p> <ul style="list-style-type: none"> อุปกรณ์แจ้งสัญญาณฉุกเฉินติดตั้งทั้งหมด 2 จุด ได้แก่ บริเวณหน้าอาคารสำนักงาน และบริเวณอาคารควบคุมปฏิบัติการหน้าท่า ถึงดับเพลิงชนิดผงเคมีแห้ง ชนิด ABC ขนาด 15 ปอนด์ ติดตั้งทั้งหมด 9 จุด ได้แก่ บริเวณชั้นใต้อาคารสำนักงาน จำนวน 1 จุด บริเวณอาคารชั้น 1 จำนวน 2 จุด บริเวณอาคารชั้น 2 จำนวน 1 จุด ป้อม รมป.หน้าสำนักงาน จำนวน 1 จุด และ และบริเวณท่าเทียบเรือ จำนวน 2 จุด และบริเวณถังเก็บน้ำมัน 2 จุด หัวจ่ายน้ำดับเพลิง (Fire hydrant) บริเวณด้านหน้าโครงการ จำนวน 1 หัว เรือดับเพลิงของบริษัท เจซี มารีน เซอร์วิส จำกัด จำนวน 4 ลำ <p>- ตรวจสอบระบบการป้องกันเกิดอัคคีภัย การเตือนภัยและการอพยพหนีไฟให้เป็นไปตามกฎหมายแรงงาน ตรวจสอบอุปกรณ์ป้องกันอันตรายส่วนบุคคล (PPE) ให้พร้อมใช้งานได้</p>	<p>3. จัดให้มีจุดจอร์ตระดับเพลิง 1 คันอยู่บริเวณใกล้ทางเข้า-ออกโครงการ</p> <p>4. จัดให้มีการตรวจสอบระบบการป้องกันเกิดอัคคีภัย การเตือนภัยและการอพยพหนีไฟให้เป็นไปตามกฎหมายแรงงาน</p> <p>5. จัดให้มีการตรวจสอบอุปกรณ์ความปลอดภัยเป็นประจำทุกเดือน เช่น ถังดับเพลิง เป็นต้น</p> <p>6. จัดให้มีการตรวจสอบอุปกรณ์ป้องกันอันตรายส่วนบุคคล (PPE) ให้พร้อมใช้งานอย่างสม่ำเสมอ</p>		

บริษัท ยูนิเทค แอมนกลิสต์ แอนด์ เอ็นจิเนียริง คอนซัลแตนท์ จำกัด
 หน่วยงานปฏิบัติการทดสอบมาตรฐาน ISO/IEC 17025:2017 by TISI, DSS and DMSC
 ได้รับการรับรอง ISO 9001:2015 และ ISO 14001:2015 จากสถาบันมาตรฐานอังกฤษ

ได้รับการรับรอง ISO 9001:2015 และ ISO 14001:2015 จากสถาบันมาตรฐานอังกฤษ

โครงการทำเทียบเรือ บริษัท เจซี มารีน พอร์ต จำกัด ระยะดำเนินการ

ระหว่างเดือนมกราคม-มิถุนายน พ.ศ. 2567

ตารางที่ 2-1 (ต่อ) ผลการปฏิบัติตามมาตรการป้องกันและแก้ไขผลกระทบสิ่งแวดล้อมของโครงการทำเทียบเรือ บริษัท เจซี มารีน พอร์ต จำกัด ระหว่างเดือนมกราคม-มิถุนายน พ.ศ. 2567

มาตรการป้องกันและแก้ไขผลกระทบสิ่งแวดล้อม	รายละเอียดการปฏิบัติตามมาตรการ	ปัญหาอุปสรรค และการแก้ไข	หมายเหตุ / เอกสารอ้างอิง
<ul style="list-style-type: none"> - จัดให้มีจุดจอดรถดับเพลิง 1 คันอยู่บริเวณใกล้ทางเข้าออกโครงการตรวจสอบประสิทธิภาพการใช้งานของเครื่องมือดับเพลิงทุก 6 เดือน หากมีการเสื่อมสภาพให้ดำเนินการเปลี่ยนทันที 			
<p>11) แผนกำจัดคราบน้ำมัน กรณีน้ำมันเกิดการรั่วไหลหรือตกลงในทะเล ดังรูปที่ 8</p> <ul style="list-style-type: none"> - จัดให้มีอุปกรณ์กำจัดคราบน้ำมันพื้นฐาน เช่น วัสดุดูดซับคราบน้ำมัน ภาชนะกักเก็บคราบน้ำมันชั่วคราว เป็นต้น ที่เหมาะสมและเพียงพอ ตามประกาศกรมเจ้าท่า 134/2564 เรื่อง มาตรการความปลอดภัยในการป้องกันและจัดมลพิษทางน้ำ เนื่องจากน้ำมันเคมีภัณฑ์ และสารที่เป็นอันตรายปะจําทำเรือ รวมทั้งให้มีนายทำในการกำกับดูแลในเรื่องความปลอดภัยและสิ่งแวดล้อม - จัดทำแผนปฏิบัติการประจำทำเรือเพื่อจัดการมลพิษทางน้ำเนื่องจากน้ำมัน และเคมีภัณฑ์ ตามแนวทางที่กรมเจ้าท่าประกาศกำหนด - กำหนดให้มีการฝึกซ้อมกรณีเกิดน้ำมันรั่วไหล อย่างน้อยปีละ 1 ครั้ง 	<p>โครงการจัดให้มีแนวทางจัดการคราบน้ำมันกรณีน้ำมันเกิดการรั่วไหล หรือตกลงในทะเล ดังนี้</p> <ol style="list-style-type: none"> 1. โครงการจัดให้มีหุ่นลอยป้องกันการแพร่กระจายของน้ำมันบนผิวน้ำ (Booms) 2. จัดทำแผนปฏิบัติการประจำทำเรือเพื่อจัดการมลพิษทางน้ำเนื่องจากน้ำมัน และเคมีภัณฑ์ ตามแนวทางที่กรมเจ้าท่าประกาศกำหนด 3. จัดให้มีการฝึกซ้อมกรณีเกิดน้ำมันรั่วไหล อย่างน้อยปีละ 1 ครั้ง ดำเนินการครั้งล่าสุดเมื่อวันที่ 21 สิงหาคม พ.ศ. 2566 ในปี พ.ศ. 2567 มีแผนดำเนินการในเดือนสิงหาคม โดยนายทำของโครงการได้รับการอบรมการบริหารจัดการทำเรือเรียบร้อยแล้ว 	-	รูปที่ 2-64 ถึง รูปที่ 2-65
<p>12) แผนปฏิบัติการเมื่อเกิดอุบัติเหตุ</p> <ul style="list-style-type: none"> - จัดให้มีการอบรมและการฝึกซ้อมตามแผนปฏิบัติการ ดังรูปที่ 9 อย่างน้อยปีละ 1 ครั้ง 	<p>โครงการจัดให้มีการฝึกซ้อมการใช้อุปกรณ์ป้องกันและระงับอัคคีภัยและแผนฉุกเฉินปีละ 1 ครั้ง ดำเนินการครั้งล่าสุดเมื่อวันที่ 21 สิงหาคม พ.ศ. 2566 ในปี พ.ศ. 2567 มีแผนดำเนินการในเดือนสิงหาคม</p>	-	รูปที่ 2-58 ถึง รูปที่ 2-63

บริษัท ยูนิเท็ด แอนด์ เอ็นจิเนียริง คอมโซลูชั่นส์ จำกัด
 ห้องปฏิบัติการทดสอบมาตรฐาน ISO/IEC 17025:2017 by TISI, DSS and DMSC
 ได้รับการรับรอง ISO 9001:2015 และ ISO 14001:2015 จากสถาบันมาตรฐานอังกฤษ

โครงการทำเทียบเรือ บริษัท เจซี มารีน พอร์ต จำกัด ระยะดำเนินการ

ระหว่างเดือนมกราคม-มิถุนายน พ.ศ. 2567

ตารางที่ 2-1 (ต่อ) ผลการปฏิบัติตามมาตรการป้องกันและแก้ไขผลกระทบสิ่งแวดล้อมของโครงการทำเทียบเรือ บริษัท เจซี มารีน พอร์ต จำกัด ระหว่างเดือนมกราคม-มิถุนายน พ.ศ. 2567

มาตรการป้องกันและแก้ไขผลกระทบสิ่งแวดล้อม	รายละเอียดการปฏิบัติตามมาตรการ	ปัญหาอุปสรรค และการแก้ไข	หมายเหตุ / เอกสารอ้างอิง
13) การผลิตคาน้ำ <ul style="list-style-type: none">- จัดให้มีเสื้อชูชีพสำหรับคนงานที่ปฏิบัติงานบริเวณท่าเรือทุกคน- มีห่วงชูชีพไว้ช่วยเหลือคนงานขณะปฏิบัติงานบริเวณท่าเรือทุกจุดที่ดำเนินการทำงาน- จัดให้มีการอบรมการใช้อุปกรณ์ช่วยเหลือชีวิต และการปฐมพยาบาล- ปฐมพยาบาลเบื้องต้นสำหรับกรณีผลิตคาน้ำ- มีป้ายบอกชัดเจนของตำแหน่งเสื้อชูชีพ และห่วงชูชีพ ซึ่งจะติดตั้งไว้บริเวณที่เสี่ยงต่อการผลิตคาน้ำ- กำหนดพื้นที่ชัดเจนในการเก็บอุปกรณ์ช่วยเหลือชีวิตภายในโครงการและจะต้องไม่กีดขวางการเข้าช่วยชีวิต	โครงการจัดให้มีชุดและอุปกรณ์ในการช่วยเหลือกรณีมีการผลิตคาน้ำ ดังนี้ 1. จัดให้มีเสื้อชูชีพ ห่วงชูชีพ และป้ายบอกตำแหน่งการจัดเก็บอุปกรณ์ดังกล่าวอย่างชัดเจน โดยจุดเก็บอุปกรณ์จะต้องไม่มีสิ่งกีดขวางที่ทำให้การช่วยเหลือล่าช้า หรือ มีอุปสรรค 2. จัดให้มีการอบรมการใช้อุปกรณ์ช่วยเหลือชีวิต และการปฐมพยาบาลเบื้องต้น ดำเนินการครั้งสุดท้ายเมื่อวันที่ 21 สิงหาคม พ.ศ. 2566 ในปี พ.ศ. 2567 มีแผนดำเนินการ ในเดือนสิงหาคม	-	รูปที่ 2-2, รูปที่ 2-63 รูปที่ 2-66 ถึง รูปที่ 2-69
14) ความปลอดภัยของประชาชนโดยรอบ <ul style="list-style-type: none">- ห้ามติดตั้ง กองเครื่องมือ หรือใช้ประโยชน์ที่ดินใด ๆ ในที่สาธารณะ จะต้องจัดให้มีพื้นที่สำหรับการดำรงกล่าวภายในเขตที่ดินที่ดำเนินการ- จัดให้มีเจ้าหน้าที่ของโครงการเข้าไปแจ้งต่อชุมชนใกล้เคียงพื้นที่โครงการ และให้หมายเลขโทรศัพท์ เพื่อสามารถติดต่อกับโครงการได้โดยตรง- ให้การช่วยเหลือด้านอุบัติเหตุทั้งหลายตามสมควรต่อประชาชนโดยรอบ โดยเฉพาะอย่างยิ่งอุบัติเหตุของเรือประมงโดยรอบ- จัดให้มีแผนฉุกเฉินและปรับปรุงเป็นระยะ ๆ เพื่อให้สอดคล้องและเหมาะสมกับสถานการณ์ที่เปลี่ยนแปลงไปตามระยะเวลา	โครงการดำเนินการด้านความปลอดภัยที่เกี่ยวข้องกับประชาชนโดยรอบ ดังนี้ 1. จัดวางรั้วคอกอุปกรณ์ต่าง ๆ ของโครงการไว้ภายในพื้นที่โครงการเท่านั้น โดยไม่มีการรุกล้ำพื้นที่สาธารณะโดยเด็ดขาด 2. จัดให้มีการประชุมคณะกรรมการติดตามตรวจสอบผลกระทบสิ่งแวดล้อม และสุขภาพ ของบริษัท เจซี มารีน พอร์ต จำกัด โดยมีการจัดประชุมเป็นประจำทุกเดือน โดยผู้เข้าร่วมประชุม ประกอบด้วยผู้แทนจากโครงการ ชุมชน และนักวิชาการอิสระ โดยจากการดำเนินงานที่ผ่านมาไม่มีเรื่องร้องเรียนเกิดขึ้น ระหว่างเดือนมกราคม-มิถุนายน พ.ศ. 2567 แต่อย่างใด 3. จัดให้มีเบอร์โทรศัพท์ (038-351-473) เพื่อให้ชุมชนสามารถติดต่อกับโครงการได้โดยตรง 4. ให้การช่วยเหลือประชาชนตามสมควร โดยเฉพาะอย่างยิ่งอุบัติเหตุของเรือประมงโดยรอบ โดยในปี พ.ศ. 2565 มีการช่วยเหลือประชาชน กรณีเครนหัก เมื่อวันที่ 9 สิงหาคม พ.ศ. 2565	-	รูปที่ 2-2, รูปที่ 2-63 รูปที่ 2-70, รูปที่ 2-71 และ ภาคผนวก ค-2

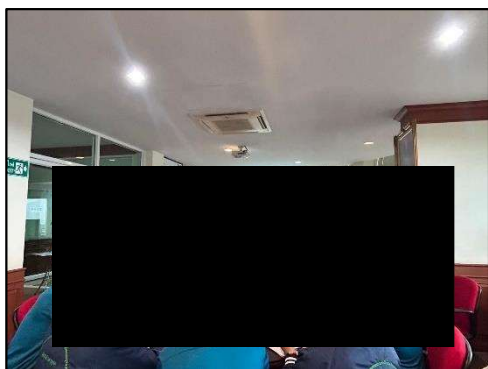
บริษัท ยูนิടെด แอนด์ เอ็นจิเนียริง คอมโซลูชั่นส์ จำกัด
ห้องปฏิบัติการทดสอบมาตรฐาน ISO/IEC 17025:2017 by TISI, DSS and DMSC
ได้รับการรับรอง ISO 9001:2015 และ ISO 14001:2015 จากสถาบันมาตรฐานอังกฤษ

รายงานผลการปฏิบัติตามมาตรการป้องกันและแก้ไขผลกระทบสิ่งแวดล้อม และมาตรการติดตามตรวจสอบผลกระทบสิ่งแวดล้อม
โครงการทำเทียบเรือ บริษัท เจซี มารีน พอร์ต จำกัด ระยะดำเนินการ
ระหว่างเดือนมกราคม-มิถุนายน พ.ศ. 2567

ตารางที่ 2-1 (ต่อ) ผลการปฏิบัติตามมาตรการป้องกันและแก้ไขผลกระทบสิ่งแวดล้อมของโครงการทำเทียบเรือ บริษัท เจซี มารีน พอร์ต จำกัด ระหว่างเดือนมกราคม-มิถุนายน พ.ศ. 2567

มาตรการป้องกันและแก้ไขผลกระทบสิ่งแวดล้อม	รายละเอียดการปฏิบัติตามมาตรการ	ปัญหาอุปสรรค และการแก้ไข	หมายเหตุ / เอกสารอ้างอิง
	5. จัดให้มีแผนฉุกเฉินของโครงการ ในการรองรับสถานการณ์ฉุกเฉินที่อาจเกิดขึ้น นอกจากนี้ จัดให้มีการซ้อมแผนฉุกเฉินเป็นประจำทุกปี		
5.4 การท่องเที่ยวและสุนทรียภาพ			
1) จัดพื้นที่สีเขียว ขนาด 130.10 ตารางเมตร (ร้อยละ 10.77 ของพื้นที่ทั้งหมด) แสดงดังรูปที่ 5	โครงการจัดให้มีพื้นที่สีเขียวภายในพื้นที่โครงการตามที่มาตรการกำหนด	-	รูปที่ 2-72
2) ดูแลต้นไม้ให้อยู่ในสภาพดีและสวยงามอยู่เสมอหากพบว่าตายต้องปลูกทดแทนทันที	โครงการจัดให้มีคนงานคอยดูแลต้นไม้และพื้นที่สีเขียวของโครงการอย่างสม่ำเสมอตามที่มาตรการกำหนด	-	รูปที่ 2-73
3) บำรุงรักษาพื้นที่สีเขียวให้อยู่ในสภาพสวยงามตลอดเวลา โดยจัดสรรงบประมาณการดำเนินการเพื่อดูแลอย่างเพียงพอทุกปี เช่น งบประมาณในการดูแลต้นไม้ พันธุ์ไม้ และปุ๋ย รวมทั้งค่าจ้างดูแลต้นไม้ เป็นต้น	โครงการจัดให้มีพื้นที่สีเขียวภายในพื้นที่โครงการ และจัดให้มีคนงานคอยดูแลต้นไม้ และพื้นที่สีเขียวของโครงการอย่างสม่ำเสมอตามที่มาตรการกำหนด	-	รูปที่ 2-72 และ รูปที่ 2-73

บริษัท ยูนิเด็ค แอนาไลซิส แอนด์ เอ็นจิเนียริง คอมโซลูชันส์ จำกัด
ห้องปฏิบัติการทดสอบตามมาตรฐาน ISO/IEC 17025:2017 by TISI, DSS and DMSC
ได้รับการรับรอง ISO 9001:2015 และ ISO 14001:2015 จากสถาบันมาตรฐานอังกฤษ



รูปที่ 2-2 การคณะกรรมการติดตามตรวจสอบผลกระทบสิ่งแวดล้อม (EIA Monitoring Committee)
เมื่อวันที่ 21 พฤษภาคม พ.ศ. 2567



รูปที่ 2-3 ป้ายจำกัดความเร็วภายในพื้นที่โครงการ



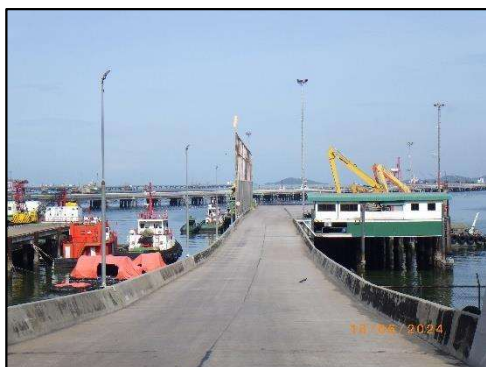
รูปที่ 2-4 เจ้าหน้าที่คอยควบคุมการจราจรบริเวณถนน
ทางเข้าโครงการ



รูปที่ 2-5 พนักงานทำความสะอาดลานขนส่งสินค้า



รูปที่ 2-6 รถดูดฝุ่นบริเวณพื้นที่หน้าท่าและถนนภายในพื้นที่โครงการ



รูปที่ 2-7 ถนนภายในพื้นที่โครงการ



รูปที่ 2-8 การซ่อมแซมถนนภายในพื้นที่โครงการ



รูปที่ 2-9 การติดตั้งขั้วป้องกันและลดความแรงของลม



รูปที่ 2-10 การตรวจสอบสภาพเครื่องจักรของโครงการ



รูปที่ 2-11 ป้ายดับเครื่องยนต์บริเวณพื้นที่ท่าเรือ



รูปที่ 2-12 ระบบดักน้ำมัน



รูปที่ 2-13 แผ่นยางป้องกันการร่วงหล่น
บริเวณสายพานลำเลียง



รูปที่ 2-14 ผ้าใบสำหรับป้องกันการร่วงหล่น
ระหว่างเรือลำเลียงและท่าเรือ



รูปที่ 2-15 ป้ายประกาศตาม พรบ. การเดินเรือ
ในน่านน้ำไทย พ.ศ. 2456



รูปที่ 2-16 ป้ายห้ามทิ้งขยะลงในทะเล



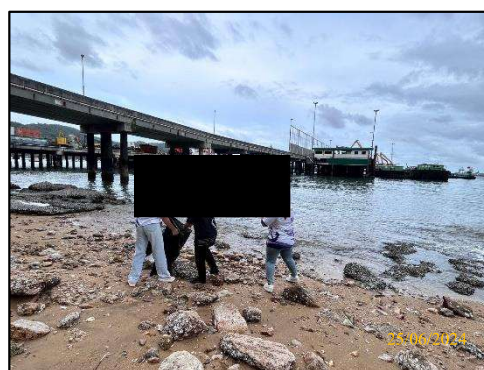
รูปที่ 2-17 การเติมน้ำมันเรือ



รูปที่ 2-18 การปูรองพื้นด้วยผ้าใบเพื่อเก็บรวบรวมสินค้าที่ร่วงหล่นจากสายพานลำเลียง



รูปที่ 2-19 พื้นที่ใต้ท่าเรือ



รูปที่ 2-20 การเก็บขยะบริเวณใต้ท่าเรือ



รูปที่ 2-21 ห้องพักขยะ



รูปที่ 2-22 รถเก็บขยะของเทศบาลนครแหลมฉบัง

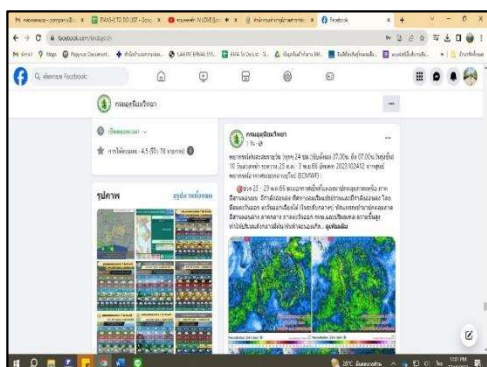


รูปที่ 2-23 อุปกรณ์ตรวจสอบทิศทางลม (Wind sock)

รูปที่ 2-24 หน้าจอแสดงผลการตรวจวัด Wind speed



รูปที่ 2-25 การติดตามประกาศแจ้งเตือนต่าง ๆ จาก Website ของกรมเจ้าท่า



รูปที่ 2-26 การติดตามประกาศแจ้งเตือนต่าง ๆ จาก Website ของกรมอุตุนิยมวิทยา

รูปที่ 2-27 ป้ายห้ามบุกรุกพื้นที่ป่าไม้และห้ามล่าสัตว์ และห้ามให้อาหารสัตว์บริเวณพื้นที่ป่าที่อยู่ใกล้เคียง



รูปที่ 2-28 ตัวอย่างกิจกรรมร่วมกับชุมชนและกลุ่มประมงเรือเล็กในการส่งเสริมหรือพัฒนาอาชีพเสริม
และการฟื้นฟูทรัพยากรทางทะเลของชุมชนหรือหน่วยงานภาครัฐ ปี พ.ศ. 2566



รูปที่ 2-29 ป้ายแสดงการเข้าพื้นที่โครงการ และป้ายจราจรบริเวณทางเข้า-ออกโครงการ



รูปที่ 2-30 ป้ายแสดงเส้นทางห้ามรถบรรทุกทุกเข้าสู่พื้นที่ชุมชน



รูปที่ 2-31 ห้องซั่งน้ำหนักรถบรรทุกของโครงการ

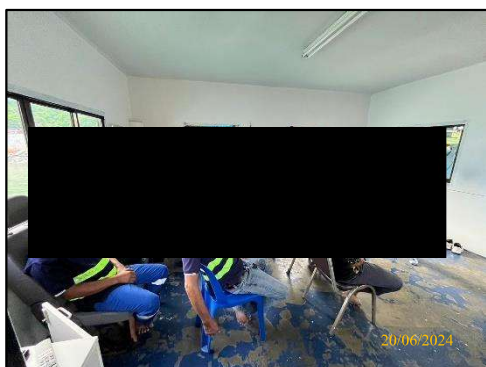


การปิดคลุมรถบรรทุก

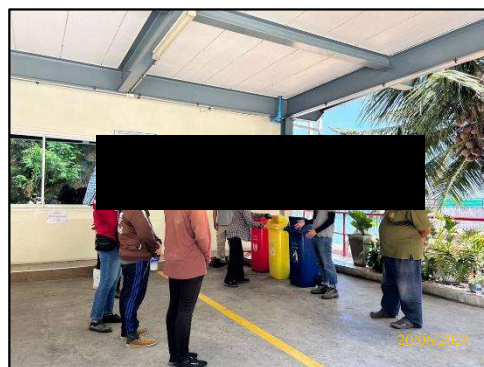


การปิดตู้คอนเทนเนอร์

รูปที่ 2-32 การปิดคลุมรถบรรทุกและปิดตู้คอนเทนเนอร์



การอบรมพนักงานขับรถ/การอบรมเรื่องการป้องกันโรคติดต่อ



การอบรมการคัดแยกขยะ

รูปที่ 2-33 การอบรมพนักงานและผู้รับเหมาของโครงการ



รูปที่ 2-34 ที่จอดรถของโครงการ



รูปที่ 2-35 ระบบสัญญาณไฟจราจร
ศปรบริเวณทางเข้า-ออกโครงการ



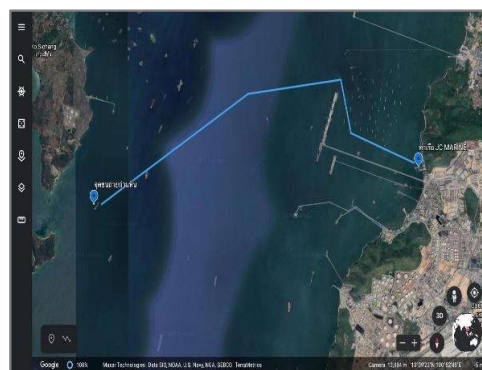
รูปที่ 2-36 Sensor บริเวณพื้นที่ท่าเรือ



รูปที่ 2-37 การติดตั้งกล้องวงจรปิดบริเวณโดยรอบพื้นที่โครงการ



รูปที่ 2-38 เรือลากจูงผ่านพื้นที่ทั้งสมอ



รูปที่ 2-39 เส้นทางเดินเรือเข้าและออกจากท่าเทียบเรือ



รูปที่ 2-40 การติดตั้งโคมไฟส่องสว่างในเวลากลางคืน



รูปที่ 2-41 ถังดักไขมันเพื่อดักไขมัน



รูปที่ 2-42 ระบบบำบัดน้ำเสียของโครงการ



ห้องสุขาบริเวณพื้นที่สำนักงานท่าเรือ



ห้องสุขาบริเวณพื้นที่ลานจอดรถบรรทุก



เจ้าหน้าที่ทำความสะอาดห้องสุขา

รูปที่ 2-43 ห้องสุขาบริเวณพื้นที่สำนักงานท่าเรือและพื้นที่ลานจอดรถบรรทุก



รูปที่ 2-44 ป้ายช่วยกันรักษาความสะอาดบริเวณหน้าท่า



รูปที่ 2-45 การดูแลรางระบายน้ำ



รูปที่ 2-46 การหมุนเวียนน้ำที่ผ่านการบำบัดมาใช้รดน้ำต้นไม้ภายในพื้นที่โครงการ



รูปที่ 2-47 ถังรองรับมูลฝอยตามจุดต่าง ๆ ภายในพื้นที่โครงการ



รูปที่ 2-48 ตัวอย่างการตรวจสอบสุขภาพพนักงานและคนงานประจำปี พ.ศ. 2566



รูปที่ 2-49 กล้องปรุชมพยาบาลบริเวณพื้นที่หน้าท่าและสำนักงานโครงการ



รูปที่ 2-50 สนับสนุนงบประมาณการฟื้นฟูพันธุ์สัตว์น้ำและงานด้านการแพทย์และสาธารณสุข



แนวทางปฏิบัติเพื่อป้องกันความเสี่ยงจากโควิด

การให้ความรู้เกี่ยวกับโรคติดต่อ

รูปที่ 2-51 มาตรการเฝ้าระวัง ป้องกันและควบคุมการแพร่ระบาดจากโรคติดต่อ



รูปที่ 2-52 การจัดเตรียมน้ำดื่ม



รูปที่ 2-53 ห้องรับประทานอาหาร



รูปที่ 2-54 การประชาสัมพันธ์ผ่าน Facebook ของโครงการ



รูปที่ 2-55 กิจกรรม Safety Talk



รูปที่ 2-56 พนักงานสวมใส่อุปกรณ์คุ้มครองความปลอดภัยส่วนบุคคล (PPE)

รูปที่ 2-57 เจ้าหน้าที่รักษาความปลอดภัยของโครงการ



รูปที่ 2-58 ถังดับเพลิงภายในพื้นที่โครงการและการตรวจสอบสภาพถังดับเพลิง



รูปที่ 2-59 อุปกรณ์แจ้งสัญญาณฉุกเฉิน



รูปที่ 2-60 หัวจ่ายน้ำดับเพลิง (Fire hydrant)



รูปที่ 2-61 เรือดับเพลิง



รูปที่ 2-62 จุดจอดรถดับเพลิง



รูปที่ 2-63 ตัวอย่างการซ้อมแผนฉุกเฉินประจำปี พ.ศ. 2566



รูปที่ 2-64 ทุ่นลอยป้องกันการแพร่กระจายของน้ำมันบนผิวน้ำ (Booms)



รูปที่ 2-65 ตัวอย่างการซ้อมแผนกรณีเกิดน้ำมันรั่วไหลประจำปี พ.ศ. 2566



รูปที่ 2-66 เสื้อชูชีพ



รูปที่ 2-67 ห่วงชูชีพ



รูปที่ 2-68 ป้ายบอกตำแหน่งการจัดเก็บอุปกรณ์





รูปที่ 2-69 การอบรมการใช้อุปกรณ์ช่วยเหลือนชีวิต และการปฐมพยาบาลเบื้องต้น



รูปที่ 2-70 การวางวัสดุอุปกรณ์ต่าง ๆ ของโครงการ
ไว้ภายในพื้นที่โครงการ

รูปที่ 2-71 ตัวอย่างการช่วยเหลือกรณีอุบัติเหตุเงิน
ของประชาชน (กรณีเครนหัก)



รูปที่ 2-72 พื้นที่สีเขียวของโครงการ



รูปที่ 2-73 คนงานคอยดูแลต้นไม้และพื้นที่สีเขียวของโครงการ



รูปที่ 2-74 เจ้าหน้าที่ทำความสะอาดและตรวจสอบรางระบายน้ำฝน

ภาคผนวก ก	หนังสือเห็นชอบรายงานการประเมินผลกระทบสิ่งแวดล้อม โครงการท่าเทียบเรือ บริษัท เจซี มารีน พอร์ต จำกัด
ภาคผนวก ข	มาตรการป้องกันและแก้ไขผลกระทบสิ่งแวดล้อม และมาตรการติดตามตรวจสอบผลกระทบสิ่งแวดล้อม โครงการท่าเทียบเรือ บริษัท เจซี มารีน พอร์ต จำกัด
ภาคผนวก ค	เอกสารที่เกี่ยวข้อง
ภาคผนวก ค-1	สำเนาหนังสือนำเสนอรายงานผลการปฏิบัติตามมาตรการป้องกันและแก้ไขผลกระทบสิ่งแวดล้อม และมาตรการติดตามตรวจสอบผลกระทบสิ่งแวดล้อม ต่อหน่วยงานที่เกี่ยวข้อง
ภาคผนวก ค-2	แผนผังขั้นตอนการดำเนินการจัดการเรื่องร้องเรียน
ภาคผนวก ค-3	แบบบันทึกข้อร้องเรียน
ภาคผนวก ค-4	เอกสารตรวจสอบบำรุงรักษาเชิงป้องกันเครื่องยนต์เรือ และเครื่องจักรอุปกรณ์ของโครงการ
ภาคผนวก ค-5	กฎระเบียบบรรทัด
ภาคผนวก ค-6	ข้อกำหนดสำหรับเรือในท่าเทียบเรือเจซี มารีน พอร์ต จำกัด
ภาคผนวก ค-7	JSA งานตักสินค้าและงานขึ้นลงเรือ
ภาคผนวก ค-8	เอกสาร Internal audit
ภาคผนวก ค-9	รายงานการสำรวจความลึกท้องทะเล บริเวณท่าเทียบเรือ บริษัท เจซี มารีน พอร์ต จำกัด และพื้นที่ติดต่อกับท่าเรือ
ภาคผนวก ค-10	ข้อกำหนดสำหรับผู้ปฏิบัติงานในท่าเทียบเรือ เจซี มารีน พอร์ต จำกัด
ภาคผนวก ค-11	แผนที่เส้นทางเดินเรือ ลำเลียงสินค้าเข้า-ออกจากโครงการ
ภาคผนวก ค-12	แผนผังเส้นทางเดินรถเข้า-ออกโครงการ
ภาคผนวก ค-13	ตารางกำหนดน้ำหนัก
ภาคผนวก ค-14	การอบรมกฎระเบียบ จราจร สำหรับบรรทัด ของผู้รับเหมาเข้าพื้นที่ ท่าเรือ เจซี มารีน พอร์ต
ภาคผนวก ค-15	แบบฟอร์มบันทึกการเกิดอุบัติเหตุ ปี พ.ศ. 2567
ภาคผนวก ค-16	แผนผังที่จอดรถโครงการ
ภาคผนวก ค-17	ประกาศกรมเจ้าท่า ที่ 61/2563
ภาคผนวก ค-18	หนังสือขออนุญาตระบายน้ำทิ้งลงสู่ทะเลจากกรมเจ้าท่า

- ภาคผนวก ค-19 หนังสือขออนุญาตระบายน้ำทิ้งสู่ร่งน้ำสาธารณะจากเทศบาลนครแหลมฉบัง
- ภาคผนวก ค-20 การอบรมคัดแยกขยะ
- ภาคผนวก ค-21 หนังสือประสานกับหน่วยงานท้องถิ่นในการเข้ามาจัดเก็บขยะมูลฝอยและนำไปกำจัด
- ภาคผนวก ค-22 บันทึกข้อตกลง บริษัท เจซี มารีน พอร์ต จำกัด กับ บริษัท เอ เค ออยล์ ซัพพลาย จำกัด
- ภาคผนวก ค-23 ระเบียบปฏิบัติเรื่องการสรรหาบุคลากร
- ภาคผนวก ค-24 จดหมายเชิญเข้าร่วมเป็นคณะกรรมการติดตามตรวจสอบและเฝ้าระวังคุณภาพสิ่งแวดล้อม
- ภาคผนวก ค-25 ตัวอย่างแผนการตรวจสอบสุขภาพประจำปี พ.ศ. 2566
- ภาคผนวก ค-26 การอบรมป้องกันโรคเนื่องจากการประกอบอาชีพ
- ภาคผนวก ค-27 การอบรมการใช้อุปกรณ์คุ้มครองความปลอดภัยส่วนบุคคล (PPE)
- ภาคผนวก ค-28 รายงานการตรวจความมั่นคงปลอดภัยของสภาพท่าเรือ
- ภาคผนวก ค-29 แผนป้องกันและขจัดมลพิษทางน้ำเนื่องจากน้ำมัน และ
เอกสารรับรองการอบรมการบริหารจัดการท่าเรือ
- ภาคผนวก ค-30 ตัวอย่างรายงานผลการฝึกซ้อมดับเพลิงและซ้อมอพยพหนีไฟ ปี พ.ศ. 2566
- ภาคผนวก ง ผลการติดตามคุณภาพสิ่งแวดล้อม
- ภาคผนวก จ มาตรฐานคุณภาพสิ่งแวดล้อม
- ภาคผนวก ฉ เอกสารสอบเทียบเครื่องมือตรวจวัดและวิเคราะห์
- ภาคผนวก ช หนังสือรับรองการขึ้นทะเบียนห้องปฏิบัติการวิเคราะห์เอกชน